

บทที่ 7

การติดตามตรวจสอบด้านเศรษฐกิจ-สังคม และการมีส่วนร่วมของประชาชน

บทที่ 7

การติดตามตรวจสอบด้านเศรษฐกิจ-สังคม และการมีส่วนร่วมของประชาชน

การติดตามตรวจสอบด้านเศรษฐกิจ-สังคม และการมีส่วนร่วมของประชาชนต่อโครงการโรงไฟฟ้าขนาดเล็ก บริษัท ท็อป เอสพีพี จำกัด ตามแผนการติดตามตรวจสอบคุณภาพสิ่งแวดล้อม ในระยะดำเนินการ เพื่อให้กลุ่มเป้าหมายได้แสดงความคิดเห็นที่เป็นประโยชน์ อันจะนำไปสู่แนวทางการแก้ไขปัญหา หรือการปรับปรุงมาตรการป้องกัน และแก้ไขผลกระทบในด้านต่างๆ ซึ่งจะเป็นประโยชน์สำหรับการวิเคราะห์ห้มุมมอง ทศนคติ พร้อมทั้งแนวทางการแก้ไขสำหรับการดำเนินงานของบริษัทฯ ในปีที่ต่อไป โดยมีวิธีการติดตามตรวจสอบด้านเศรษฐกิจ-สังคม และความคิดเห็น ด้วยการสำรวจข้อมูลและทัศนคติ โดยใช้แบบสอบถามกับกลุ่มเป้าหมายที่เป็นประชาชนในบริเวณพื้นที่ใกล้เคียงบริษัท หรือตามที่กำหนดไว้ในมาตรการรายงานการวิเคราะห์ผลกระทบสิ่งแวดล้อม ปีละ 1 ครั้ง ทั้งนี้การลงพื้นที่สำรวจความคิดเห็นจากแบบสอบถาม ได้ดำเนินการระหว่างวันที่ 1-7 พฤศจิกายน พ.ศ. 2565

7.1 วิธีการติดตามตรวจสอบ

7.1.1 ขอบเขตการดำเนินงานและพื้นที่ศึกษา

การสำรวจความคิดเห็นตามมาตรการป้องกันและแก้ไขผลกระทบสิ่งแวดล้อมฯ ของโครงการ จะดำเนินการสำรวจความคิดเห็นของกลุ่มเป้าหมาย ที่ระบุไว้ตามมาตรการฯ ของโครงการโรงไฟฟ้าขนาดเล็ก บริษัท ท็อป เอสพีพี จำกัด โดยทำการศึกษาชุมชนที่อยู่ใกล้เคียงโครงการฯ และผู้นำชุมชน จำนวน 14 ชุมชน ประกอบด้วย ชุมชนบ้านอ่าวอุดม ชุมชนตลาดอ่าวอุดม ชุมชนบ้านทุ่ง ชุมชนบ้านแหลมฉบัง ชุมชนบ้านเขาน้ำซับ ชุมชนบ้านชากายายจิ้น ชุมชนวัดมโนรม ชุมชนวัดพระประธานพร ชุมชนบ้านชากกระปอก ชุมชนบ้านห้วยเล็ก ชุมชนหัวคันทอด ชุมชนบ้านนาเก่า ชุมชนบ้านนาใหม่ และชุมชนหมู่บ้านแหลมทอง แสดงดังรูปที่ 1-12 (บทที่ 1) เนื่องจากทั้ง 14 ชุมชน เป็นชุมชนที่บริษัทฯ ได้จัดกิจกรรมการมีส่วนร่วมมาโดยตลอด รวมถึงเป็นชุมชนในขอบเขตการศึกษาผลกระทบรัศมี 5 กิโลเมตรจากรั้วโครงการ

7.1.2 การกำหนดกลุ่มเป้าหมาย

การสำรวจความคิดเห็นของประชาชน ในมาตรการติดตามตรวจสอบผลกระทบสิ่งแวดล้อมกำหนดให้มีการสำรวจความคิดเห็นและข้อเสนอแนะของประชาชนที่เกี่ยวข้องโดยรอบพื้นที่โรงงาน ซึ่งมีรายละเอียดของการกำหนดกลุ่มเป้าหมายดังนี้

- การสอบถามทัศนคติของตัวแทนหน่วยงานราชการที่เกี่ยวข้อง จำนวน 13 แห่ง ประกอบด้วย สำนักงานอุตสาหกรรมจังหวัดชลบุรี สำนักงานพลังงานจังหวัดชลบุรี การประสานภูมิภาคเขต 1 สำนักงานสาธารณสุขจังหวัดชลบุรี สำนักงานทรัพยากรธรรมชาติและสิ่งแวดล้อม จังหวัดชลบุรี สำนักงานสิ่งแวดล้อมภาคที่ 13 (ชลบุรี) เทศบาลนครแหลมฉบัง มหาวิทยาลัยเกษตรศาสตร์ วิทยาเขตศรีราชา โรงเรียนวัดแหลมฉบัง โรงเรียนวัดมโนรม โรงเรียนวัดใหม่เนินพยอม โรงเรียนบ้านชากายายจิ้น และโรงพยาบาลแหลมฉบัง (โรงพยาบาลอ่าวอุดมเดิม)

- การสอบถามทัศนคติของผู้นำชุมชน 14 ชุมชน ประกอบด้วย ชุมชนบ้านอ่าวอุดม ชุมชนตลาดอ่าวอุดม ชุมชนบ้านทุ่ง ชุมชนบ้านแหลมฉับ ชุมชนบ้านเขาน้ำซับ ชุมชนบ้านชากยายจีน ชุมชนวัดมโนรม ชุมชนวัดประตันทพร ชุมชนชากกระปอก ชุมชนบ้านห้วยเล็ก ชุมชนหัวคันทด ชุมชนบ้านนาเก่า ชุมชนบ้านนาใหม่ และชุมชนหมู่บ้านแหลมทอง
- การสอบถามและสำรวจความคิดเห็นด้วยแบบสอบถามสำหรับประชาชน พิจารณาจากสัดส่วนความสำคัญของผู้ได้รับผลกระทบ โดยกลุ่มผู้ได้รับผลกระทบหลักตามที่ได้กำหนดไว้ในรายงานการวิเคราะห์ผลกระทบสิ่งแวดล้อม จำนวน 14 ชุมชน ได้แก่ ชุมชนบ้านอ่าวอุดม ชุมชนตลาดอ่าวอุดม ชุมชนบ้านทุ่ง ชุมชนบ้านแหลมฉับ ชุมชนบ้านเขาน้ำซับ ชุมชนบ้านชากยายจีน ชุมชนวัดมโนรม ชุมชนวัดประตันทพร ชุมชนบ้านชากกระปอก ชุมชนบ้านห้วยเล็ก ชุมชนหัวคันทด ชุมชนบ้านนาเก่า ชุมชนบ้านนาใหม่ และชุมชนหมู่บ้านแหลมทอง และเพื่อให้ได้ตัวแทนของประชากรที่ดี การเก็บข้อมูลภาคสนามนั้น ทางที่ปรึกษาได้ใช้สูตรของ Taro Yamane เพื่อคำนวณขนาดของกลุ่มตัวอย่าง ซึ่งมีสูตรดังนี้

$$n = \frac{N}{1 + N(e)^2}$$

เมื่อ n = ขนาดของกลุ่มตัวอย่าง
 N = ขนาดของประชากร
 e = ความคลาดเคลื่อนที่ยอมรับได้ในระดับ 0.05

จากขนาดของประชากรครั้งนี้ มีจำนวน 18,075 ครัวเรือน เมื่อแทนค่าในสูตรจะได้ขนาดของกลุ่มตัวอย่าง จากสูตรดังกล่าว คือ

$$n = \frac{18,075}{1 + 18,075(0.05)^2}$$

$$n = 391.34 \approx 391 \text{ ราย}$$

ดังนั้น เมื่อคำนวณตามสัดส่วนขนาดของกลุ่มตัวอย่างครัวเรือนรายหมู่บ้าน/ชุมชน ขนาดของกลุ่มตัวอย่างที่ใช้ในการสำรวจความคิดเห็นในครั้งนี้ ต้องไม่น้อยกว่า 391 ราย จึงจะถือว่ามีความเหมาะสมที่จะใช้เป็นตัวแทนที่ดีของประชากรได้ ดังนั้น เพื่อให้มั่นใจในผลการสำรวจที่จะมากเกินพอ บริษัทที่ปรึกษาจึงดำเนินการสำรวจความคิดเห็นและข้อเสนอแนะของประชาชน และหน่วยงานที่เกี่ยวข้องโดยรอบพื้นที่โครงการ จำนวน 427 ราย โดยได้แสดงรศมีการกระจายตัวการสำรวจทัศนคติผู้นำชุมชนและประชาชนด้วยแบบสอบถามของโครงการโรงไฟฟ้าขนาดเล็ก ของบริษัท ท็อป เอสพีพี จำกัด สรุปได้ดังรูปที่ 7-1 และตารางที่ 7-1

ตารางที่ 7-1 ขนาดตัวอย่างของการสำรวจข้อมูลและความคิดเห็นด้วยแบบสอบถาม ปี 2565
โครงการโรงไฟฟ้าขนาดเล็ก บริษัท ท็อป เอสพีพี จำกัด

ชุมชน	จำนวนครัวเรือน*	จำนวนที่สำรวจจริง
ชุมชนบ้านอ่าวอุดม	550	72
ชุมชนบ้านทุ่ง	227	30
ชุมชนตลาดอ่าวอุดม	789	104
ชุมชนบ้านแหลมฉบัง	256	34
ชุมชนบ้านเขาหน้าชัย	2,328	23
ชุมชนวัดมโนรม	1,351	13
ชุมชนบ้านซากยายจีน	884	9
ชุมชนบ้านห้วยเล็ก	4,911	48
ชุมชนบ้านนาเก่า	165	2
ชุมชนบ้านแหลมทอง	2,168	21
ชุมชนวัดพระประธานพร	1,577	16
ชุมชนหัวคันทด	420	4
ชุมชนบ้านซากกระปอก	1,500	15
ชุมชนบ้านนาใหม่	949	9
หน่วยงานราชการ	-	13
ผู้นำชุมชน	-	14
รวม	18,075	427

* ข้อมูลจำนวนครัวเรือน จากเทศบาลนครแหลมฉบัง ณ เดือนกันยายน พ.ศ. 2565 และข้อมูลของเทศบาลนครเจ้าพระยาสุรศักดิ์ ณ เดือนกันยายน พ.ศ. 2565

7.1.3 วิธีการเก็บข้อมูล

บริษัทที่ปรึกษาได้ดำเนินการสอบถามทัศนคติของตัวแทนหน่วยงานราชการที่เกี่ยวข้อง และการสอบถามทัศนคติของผู้นำชุมชน โดยการติดต่อประสานงานก่อนล่วงหน้า (จดหมาย/ โทรศัพท์ประสานงาน) และนัดวันเข้าดำเนินการ ส่วนการสอบถามและสำรวจความคิดเห็นของประชาชนที่อาศัยอยู่โดยรอบพื้นที่โครงการทั้ง 14 ชุมชน ได้แจ้งให้ผู้นำชุมชนทราบก่อนวันสำรวจภาคสนาม ทั้งนี้เจ้าหน้าที่ผู้สัมภาษณ์ที่ผ่านกระบวนการฝึกอบรม เพื่อให้เกิดความรู้ความเข้าใจเกี่ยวกับรายละเอียดโครงการ และมีเอกสารแนะนำ และอธิบายโครงการประกอบการสอบถาม นอกจากนี้ในการเก็บข้อมูลประชาชนนั้นจะเลือกตัวอย่างโดยใช้วิธีการสุ่มตัวอย่างแบบง่าย (Simple Random Sampling) และการเลือกตัวอย่างแบบไม่แทนที่ (Sampling without Replacement) หมายถึงตัวอย่างที่ถูกเลือกไปแล้ว จะไม่มีโอกาสถูกเลือกซ้ำอีก

7.1.4 การเก็บข้อมูลภาคสนาม

บริษัทที่ปรึกษาได้ดำเนินการสอบถามทัศนคติของตัวแทนหน่วยงานราชการที่เกี่ยวข้อง และการสอบถามทัศนคติของผู้นำชุมชน รวมถึงการสอบถามและสำรวจความคิดเห็นของประชาชนที่อาศัยอยู่โดยรอบพื้นที่โครงการทั้ง 14 ชุมชน ได้ดำเนินการสำรวจระหว่างวันที่ 1-7 พฤศจิกายน พ.ศ. 2565 ดังแสดงในรูปที่ 7-2 ถึงรูปที่ 7-4



รูปที่ 7-2 ประมวลภาพการสำรวจความคิดเห็นหน่วยงานราชการตามแผนการติดตามสภาพเศรษฐกิจ-สังคม
ระหว่างวันที่ 1-7 พฤศจิกายน พ.ศ. 2565



รูปที่ 7-3 ประมวลภาพการสำรวจความคิดเห็นของผู้นำชุมชนตามแผนการติดตามสภาพเศรษฐกิจ-สังคม
ระหว่างวันที่ 1-7 พฤศจิกายน พ.ศ. 2565



รูปที่ 7-4 ประมวลภาพการสำรวจความคิดเห็นของประชาชนตามแผนการติดตามสภาพเศรษฐกิจ-สังคม
ระหว่างวันที่ 1-7 พฤศจิกายน พ.ศ. 2565

7.1.5 รายละเอียดแบบสอบถาม

แบบสอบถามที่ใช้สำรวจในพื้นที่ดังกล่าวมีการกำหนดกรอบของเนื้อหาและความเหมาะสมต่อกลุ่มตัวอย่าง
ซึ่งครอบคลุมตามประเด็นสำคัญ ดังนี้

- ส่วนที่ 1 ข้อมูลทั่วไปของผู้ตอบแบบสอบถาม
- ส่วนที่ 2 การรับทราบข้อมูลข่าวสารจากบริษัทฯ
- ส่วนที่ 3 ทศนคติและความคิดเห็นเกี่ยวกับการดำเนินการของบริษัทฯ
- ส่วนที่ 4 ทศนคติและความคิดเห็นเกี่ยวกับการดำเนินการกิจกรรมมวลชนสัมพันธ์
- ส่วนที่ 5 ข้อเสนอแนะและข้อคิดเห็น

7.1.6 การวิเคราะห์และประมวลผลข้อมูล

ข้อมูลที่ได้จากการสัมภาษณ์โดยใช้แบบสอบถาม บริษัทที่ปรึกษาได้นำมาวิเคราะห์โดยนำเสนอในรูปแบบตารางแสดงข้อมูลที่ ร้อยละ และค่าเฉลี่ย ของภาพรวมตามแบบสอบถาม

7.2 ผลการสำรวจความคิดเห็นด้านสภาพเศรษฐกิจ-สังคม

7.2.1 ผลการสำรวจความคิดเห็นของหน่วยงานราชการ

ประกอบด้วย สำนักงานอุตสาหกรรมจังหวัดชลบุรี สำนักงานพลังงานจังหวัดชลบุรี การประสานภูมิภาค เขต 1 สำนักงานสาธารณสุขจังหวัดชลบุรี สำนักงานทรัพยากรธรรมชาติและสิ่งแวดล้อม จังหวัดชลบุรี สำนักงานสิ่งแวดล้อมภาคที่ 13 (ชลบุรี) เทศบาลนครแหลมฉบัง มหาวิทยาลัยเกษตรศาสตร์ วิทยาเขตศรีราชา โรงเรียนวัดแหลมฉบัง โรงเรียนวัดมโนรม โรงเรียนวัดใหม่เนินพยอม โรงเรียนบ้านชากยายจีน และโรงพยาบาลแหลมฉบัง (โรงพยาบาลอ่าวอุดมเดิม) ทั้งหมดจำนวน 13 แห่ง

7.2.1.1 ข้อมูลสภาพแวดล้อมปัจจุบันของชุมชน

ก. ความพึงพอใจต่อสภาพทั่วไปในชุมชน (สภาพแวดล้อม สาธารณูปโภค และคุณภาพชีวิต)

จากการสัมภาษณ์ผู้แทนหน่วยงานราชการที่เกี่ยวข้อง พบว่า สภาพแวดล้อมของชุมชนมีความพึงพอใจพอสมควร เนื่องจากปัจจุบันมีสภาพแวดล้อมเปลี่ยนแปลงไปจากเดิม โดยเห็นว่ามีกิจกรรมการก่อสร้างเพิ่มมากขึ้น ซึ่งอาจมีผลกระทบในเรื่องของฝุ่นละออง เสียงดังรบกวน และการจราจรตามมา จึงต้องมีมาตรการรองรับและมีการปรับปรุงมาตรการให้สอดคล้องกับผลกระทบที่อาจเกิดขึ้นภายหลัง แต่ปัจจุบันหน่วยงานรัฐ และชุมชนมีการสนับสนุนกันเป็นอย่างดี และมีการทำกิจกรรมร่วมกันอย่างสม่ำเสมอ

ข. สภาพปัญหาต่าง ๆ ที่สำคัญของชุมชนในปัจจุบัน

1) ด้านคุณภาพสิ่งแวดล้อม

จากการสัมภาษณ์ พบว่าภายในชุมชนยังมีปัญหาด้านคุณภาพสิ่งแวดล้อม ได้แก่ ปัญหาฝุ่นละออง เขม่าควัน รวมถึงปัญหาเรื่องกลิ่นเหม็นบางช่วงเวลา ปัจจุบันมีประชากรเพิ่มมากขึ้น ส่งผลให้ปริมาณขยะที่เพิ่มมากขึ้นตามไปด้วย เป็นต้น

2) ด้านระบบสาธารณูปโภค

จากการสัมภาษณ์ พบว่า ปัญหาด้านระบบสาธารณูปโภคภายในชุมชน ได้แก่ ปัญหาถนนชำรุด ปริมาณรถมีจำนวนมาก ส่งผลให้การจราจรติดขัดในช่วงเวลาเร่งด่วน และทำให้เกิดอุบัติเหตุจากการจราจร เป็นต้น

3) ด้านคุณภาพชีวิต

จากการสัมภาษณ์ พบว่า คุณภาพชีวิตของคนในชุมชนมีความเป็นอยู่ค่อนข้างเหมือนเดิม เนื่องจากปัจจุบันยังคงมีการระบาดของโรคติดเชื้อไวรัสโคโรนา 2019 (COVID 19) ซึ่งส่งผลกระทบต่อสภาพเศรษฐกิจหรือคุณภาพชีวิต สุขภาพ ตามไปด้วย รวมถึงปัจจุบันมีการเปลี่ยนแปลงเป็นชุมชนเมืองมากขึ้นเนื่องจากคนย้ายเข้ามาอยู่มากขึ้น สภาพชุมชนเริ่มแออัด เนื่องจากมีประชากรแฝงเข้ามาอาศัยในพื้นที่มากขึ้น เป็นต้น

7.2.1.2 การรับทราบข้อมูลข่าวสารจากบริษัท

สรุปผลจากการสำรวจการรับทราบข้อมูลเกี่ยวกับการดำเนินงานของบริษัทฯ ของ โครงการโรงไฟฟ้าขนาดเล็ก บริษัท ท็อป เอสพีพี จำกัด ในประเด็นต่างๆ ดังนี้

การรับทราบกิจกรรมและลักษณะของการดำเนินงานของบริษัทฯ พบว่า ผู้ตอบแบบสอบถามทั้งหมดรับทราบข้อมูลดังกล่าว โดยทราบจากเจ้าหน้าที่ของบริษัทฯ

การรับทราบระบบการป้องกันมลพิษและมาตรการต่างๆ เพื่อลดมลพิษของบริษัทฯ พบว่า ผู้ตอบแบบสอบถามทั้งหมดรับทราบข้อมูลดังกล่าว โดยทราบจากเจ้าหน้าที่ของบริษัทฯ

เมื่อสอบถามถึงความเพียงพอถึงข้อมูลที่มีการชี้แจงนั้น พบว่า ผู้ตอบแบบสอบถามส่วนใหญ่เห็นว่าไม่ต้องการทราบข้อมูลเพิ่มเติม เนื่องจากปัจจุบันได้รับทราบข้อมูลเพียงพอแล้ว และมีบางหน่วยงานที่ต้องการทราบข้อมูลเพิ่มเติมในส่วนของการรวมกลุ่มไทยออยล์ โดยการประชาสัมพันธ์พื้นที่และจัดประชุมอย่างต่อเนื่อง และเมื่อถามความเหมาะสมของรูปแบบหรือวิธีการประชาสัมพันธ์ หรือชี้แจงข่าวสารต่อหน่วยงานราชการ พบว่า ผู้ตอบแบบสอบถามส่วนใหญ่ต้องการให้แจ้งข้อมูลข่าวสารผ่านจดหมายหรือเอกสารต่อหน่วยงานโดยตรง

7.2.1.3 ทศนคติและความคิดเห็นเกี่ยวกับบริษัท

จากการศึกษาทัศนคติและความคิดเห็นของหน่วยงานราชการที่มีต่อการดำเนินการของโครงการโรงไฟฟ้าขนาดเล็ก บริษัท ท็อป เอสพีพี จำกัด ต่อสภาพสิ่งแวดล้อมและคุณภาพชีวิตของคนในชุมชนพบว่า

1) การรับทราบ/ได้รับแจ้งเกี่ยวกับปัญหาต่าง ๆ ของบริษัทฯ จากชุมชน

ในปี พ.ศ. 2565 ที่ผ่านมา ผู้ตอบแบบสอบถามทั้งหมดไม่มีปัญหาเกี่ยวกับการดำเนินงานของบริษัทฯ เมื่อถามถึงความกังวลต่อมาตรฐานการดำเนินการด้านความปลอดภัยในชีวิตและทรัพย์สินของบริษัทฯ พบว่า ผู้ตอบแบบสอบถามทั้งหมด ไม่มีความกังวล โดยให้เหตุผลว่า บริษัทฯ มีทั้งมาตรการป้องกันและแก้ไขปัญหาด้านสิ่งแวดล้อมอย่างรัดกุม และบริษัทฯ มีการชี้แจงและประชาสัมพันธ์ข้อมูลข่าวสาร รวมถึงการติดตามตรวจสอบมาตรการด้านสิ่งแวดล้อมอย่างชัดเจนอยู่แล้ว

7.2.1.4 ทศนคติและความคิดเห็นเกี่ยวกับการดำเนินการกิจกรรมมวลชนสัมพันธ์

จากการสำรวจการรับทราบหรือเข้าร่วมกิจกรรมมวลชนสัมพันธ์ที่ทางบริษัทฯ ได้จัดขึ้นในปี พ.ศ. 2565 ประชาชนส่วนใหญ่ทราบ และเคยเข้าร่วมต่อกิจกรรมต่างๆ เป็นบางครั้ง แสดงระดับความพึงพอใจ ตามกิจกรรมในด้านต่างๆ ดังแสดงในรูปที่ 7-5 โดยมีรายละเอียดดังนี้

1) กิจกรรมสร้างเสริมสุขภาวะชุมชน/เวชศาสตร์ชุมชน/กิจกรรมส่งเสริมสุขภาพ พบว่า ผู้ตอบแบบสอบถามส่วนใหญ่มีความพึงพอใจต่อกิจกรรม ในระดับดี ร้อยละ 53.8 และในระดับดีมาก ร้อยละ 46.2

2) กิจกรรมเกี่ยวกับการอนุรักษ์สิ่งแวดล้อม เช่น ปลูกป่า ปล่อยพันธุ์สัตว์น้ำ รมรงค์ทำความสะอาดชายหาดทะเล เป็นต้น พบว่า ผู้ตอบแบบสอบถามส่วนใหญ่มีความพึงพอใจต่อกิจกรรม ในระดับดี ร้อยละ 61.5 และในระดับดีมาก ร้อยละ 38.5

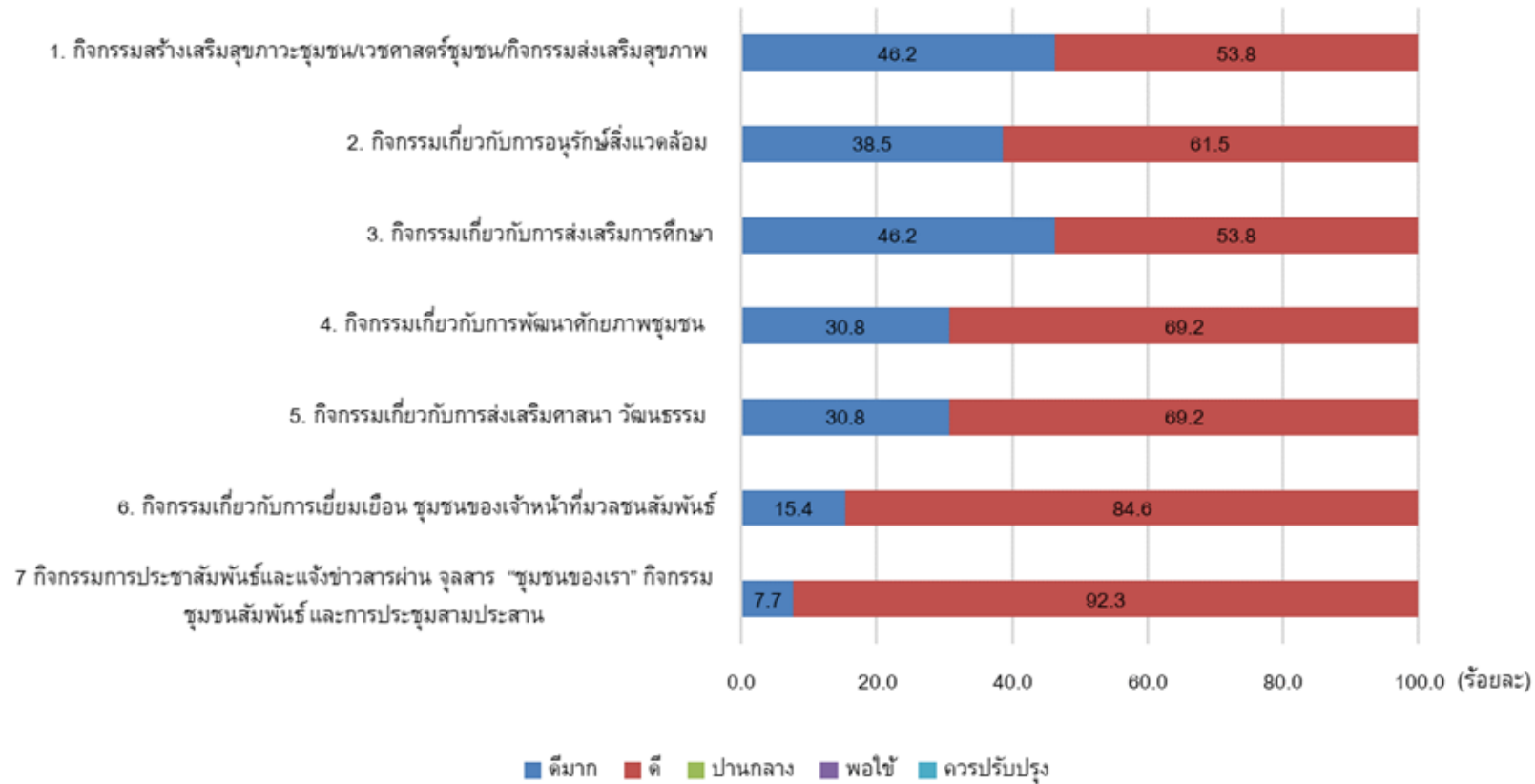
3) กิจกรรมเกี่ยวกับการส่งเสริมการศึกษา เช่น การมอบทุนการศึกษาประจำปี กิจกรรมวันเด็ก ภายในชุมชนและสถานศึกษาในพื้นที่ สนับสนุนกิจกรรมของสถานศึกษาบริเวณใกล้เคียง เป็นต้น พบว่า ผู้ตอบแบบสอบถามส่วนใหญ่มีความพึงพอใจต่อกิจกรรม ในระดับดี ร้อยละ 53.8 และในระดับดีมาก ร้อยละ 46.2

4) กิจกรรมเกี่ยวกับการพัฒนาศักยภาพชุมชน เช่น คณะกรรมการชุมชน-อสม.-เยาวชนศึกษา ด้านสิ่งแวดล้อม ศาสนา วัฒนธรรม และเศรษฐกิจ เป็นต้น พบว่า ผู้ตอบแบบสอบถามส่วนใหญ่มีความพึงพอใจต่อกิจกรรม ในระดับดี ร้อยละ 69.2 และในระดับดีมาก ร้อยละ 30.8

5) กิจกรรมเกี่ยวกับการส่งเสริมศาสนา วัฒนธรรม เช่น กิจกรรมทำบุญเนื่องในวันปีใหม่ ประเพณีสงกรานต์ เข้าพรรษา ออกพรรษา ทอดกฐินสามัคคีประจำปี สวดมนต์ทำวัตรเย็นทุกวันพระ เป็นต้น พบว่า ผู้ตอบแบบสอบถามส่วนใหญ่มีความพึงพอใจต่อกิจกรรม ในระดับดี ร้อยละ 69.2 และในระดับดีมาก ร้อยละ 30.8

6) กิจกรรมเกี่ยวกับการเยี่ยมเยียน ชุมชนของเจ้าหน้าที่มวลชนสัมพันธ์ พบว่า ผู้ตอบแบบสอบถามส่วนใหญ่มีความพึงพอใจต่อกิจกรรม ในระดับดี ร้อยละ 84.6 และในระดับดีมาก ร้อยละ 15.4

7) กิจกรรมเกี่ยวกับการประชาสัมพันธ์และแจ้งข่าวสารผ่านจุลสาร “ชุมชนของเรา” กิจกรรม ชุมชนสัมพันธ์ และการประชุมสามประสาน พบว่า ผู้ตอบแบบสอบถามส่วนใหญ่มีความพึงพอใจต่อกิจกรรม ในระดับดี ร้อยละ 92.3 และในระดับดีมาก ร้อยละ 7.7



รูปที่ 7-5 ร้อยละของระดับความพึงพอใจจากการรับทราบและการเข้าร่วมกิจกรรมการมีส่วนร่วมที่ได้จัดขึ้น
ของโครงการโรงไฟฟ้าขนาดเล็ก บริษัท ท็อป เอสพีพี จำกัด ที่ได้จัดขึ้นในปี พ.ศ. 2565 ของกลุ่มหน่วยงานราชการ

กิจกรรมส่งเสริมการมีส่วนร่วมฯ ทั้งหมดที่บริษัทฯ ได้จัดขึ้นในปี พ.ศ.2565 นั้น ผู้ตอบแบบสอบถาม มีความประทับใจกับกิจกรรมทุกกิจกรรม เนื่องจากเป็นกิจกรรมที่ดี มีประโยชน์ต่อชุมชน และควรจัดต่อเนื่องต่อไป ซึ่งกิจกรรมที่ผู้ตอบแบบสอบถามเห็นว่ามีความสำคัญที่สุด ได้แก่ กิจกรรมเกี่ยวกับการส่งเสริมการศึกษา เช่น การมอบทุนการศึกษาประจำปีแก่เด็กนักเรียน การสนับสนุนทุนการศึกษา รวมถึงการสนับสนุนด้านวิชาการแก่สถาบันการศึกษา รองลงมา ได้แก่ กิจกรรมส่งเสริมสุขภาพ และกิจกรรมเกี่ยวกับการอนุรักษ์สิ่งแวดล้อม เช่น ปลูกป่าชายเลน ปล่อยพันธุ์สัตว์น้ำ รณรงค์ทำความสะอาดชายหาด เป็นต้น ความพึงพอใจของกิจกรรมส่งเสริมการมีส่วนร่วมที่บริษัทฯ จัดขึ้น พบว่า ผู้ตอบแบบสอบถามส่วนใหญ่คิดว่ากิจกรรมส่งเสริมต่างๆ เพียงพอ

7.2.1.5 ข้อเสนอแนะและข้อคิดเห็นต่อการดำเนินการของบริษัทฯ

ผู้ตอบแบบสอบถามมีความคิดเห็นว่า ปัจจุบันชุมชนได้รับการสนับสนุนจากทางกลุ่มไทยออยล์ ครอบคลุมในหลายด้าน และเห็นว่าควรดำเนินการอย่างต่อเนื่อง ทั้งในด้านการประชาสัมพันธ์กิจกรรม และดำเนินการสนับสนุนชุมชน การร่วมทำกิจกรรมและสนับสนุนร่วมกับชุมชนเพื่อสร้างชุมชนเข้มแข็ง เป็นต้น

7.2.2 ผลสำรวจความคิดเห็นของผู้นำชุมชน

ผู้ตอบแบบสอบถามมีตำแหน่งประธานชุมชน รองประธานชุมชน และกรรมการชุมชน มีระยะเวลาในการดำรงตำแหน่งเฉลี่ยประมาณ 6-10 ปี

7.2.2.1 ข้อมูลสภาพแวดล้อมปัจจุบันของชุมชน

ก. ความพึงพอใจต่อสภาพทั่วไปในชุมชน (สภาพแวดล้อม สาธารณูปโภค และคุณภาพชีวิต)

จากการสัมภาษณ์ พบว่า ผู้ตอบแบบสอบถามมีความพึงพอใจต่อสภาพทั่วไปในชุมชนพอสมควร ประชาชนมีความคุ้นชินกับพื้นที่ที่อยู่อาศัย ปัจจุบันชุมชนมีความเป็นสังคมเมืองมากขึ้น ประชากรเข้ามาอยู่มากขึ้น และมีการประกอบอาชีพเพิ่มขึ้นจากเดิม มีระบบสาธารณูปโภคหรือระบบบริการที่ดี แต่ยังไม่สมบูรณ์ครบทุกด้าน ภาครัฐและชุมชนมีการช่วยเหลือและสนับสนุน ปัจจุบันมีงานรองรับคนในพื้นที่ และเริ่มมีการก่อสร้างมากขึ้น ดังนั้น ควรดูแลในเรื่องของ ฝุ่น เสียงและการจราจรเพิ่มมากขึ้น เป็นต้น

ข. สภาพปัญหาต่าง ๆ ที่สำคัญของชุมชนในปัจจุบัน

1) ด้านคุณภาพสิ่งแวดล้อม

จากการสัมภาษณ์ พบว่า สภาพโดยรวมยังมีคุณภาพสิ่งแวดล้อมดี โดยมีปัญหาด้านคุณภาพสิ่งแวดล้อม ได้แก่ ปัญหาสภาพอากาศ ฝุ่นละอองฟุ้งกระจายจากการจราจรภายในชุมชน เพิ่มเติมในส่วนของปัญหาเสียงดังรบกวนจากการจราจร เป็นต้น

2) ด้านระบบสาธารณูปโภค

จากการสัมภาษณ์ พบว่า ปัญหาด้านระบบสาธารณูปโภคที่พบในชุมชน ได้แก่ มีถนนรกรกขนาบใหญ่ ว่างผ่านชุมชนมากขึ้นส่งผลให้บางพื้นที่มีถนนชำรุด รวมถึงปัจจุบันปริมาณรถเพิ่มจำนวนมากส่งผลให้การจราจรติดขัด ในช่วงเวลาเร่งด่วน ทำให้มีโอกาสเกิดอุบัติเหตุจากการจราจรบนท้องถนนเพิ่มขึ้น รวมถึง ปัจจุบันชุมชน มีการขยายตัวของประชากรเพิ่มมากขึ้นทำให้น้ำประปาไม่เพียงพอต่อความต้องการของประชาชนบางพื้นที่ เป็นต้น

3) ด้านคุณภาพชีวิต

จากการสัมภาษณ์ พบว่า คุณภาพชีวิตของคนในชุมชนมีความเป็นอยู่ค่อนข้างเหมือนเดิม เนื่องจาก ปัจจุบันยังคงมีการระบาดของโรคติดเชื้อไวรัสโคโรนา 2019 (COVID 19) ซึ่งส่งผลกระทบต่อสุขภาพเศรษฐกิจหรือ คุณภาพชีวิต สุขภาพ ตามไปด้วย รวมถึงปัจจุบันมีการเปลี่ยนแปลงเป็นชุมชนเมืองมากขึ้นเนื่องจากคนย้ายเข้ามาอยู่ มากขึ้น สภาพชุมชนเริ่มแออัด เนื่องจากมีประชากรแฝงเข้ามามากขึ้นอาศัยในพื้นที่

7.2.2.2 การรับทราบข้อมูลข่าวสารจากบริษัทฯ

จากการสำรวจการรับทราบข้อมูลเกี่ยวกับการดำเนินงานของบริษัท ท็อป เอสพีพี จำกัด ในประเด็น ต่างๆ ดังนี้

การรับทราบกิจกรรมและลักษณะของการดำเนินงานของบริษัท พบว่า ผู้ตอบแบบสอบถามทั้งหมด รับทราบข้อมูลดังกล่าว โดยทราบจากเจ้าหน้าที่ของบริษัท

การรับทราบระบบการป้องกันมลพิษและมาตรการต่างๆ เพื่อลดมลพิษของบริษัท พบว่า ผู้ตอบแบบสอบถามทั้งหมด โดยทราบจากเจ้าหน้าที่ของบริษัท

ความต้องการทราบหรือข้อมูลที่เห็นว่าควรให้มีการชี้แจงแก่ชุมชนเพิ่มเติม นั้น พบว่า ผู้ตอบแบบสอบถามทั้งหมดเห็นว่าการทราบข้อมูลภาพรวมของกลุ่มบริษัทไทยออยล์ ในเรื่องการดูแลสนับสนุน ชุมชน หรือการทำกิจกรรมร่วมกับชุมชน เป็นต้น โดยรูปแบบหรือวิธีการที่เหมาะสมต่อการประชาสัมพันธ์ หรือชี้แจง ข่าวสารต่อชุมชนนั้น ผู้ตอบแบบสอบถามต้องการให้ชี้แจงผ่านหลายๆช่องทาง อาทิ ต้องการแจ้งข้อมูลข่าวสาร ผ่านผู้นำชุมชน กรรมการชุมชน ทำจดหมาย/เอกสารแจ้งต่อชุมชนโดยตรง ผ่านจุลสาร “ชุมชนของเรา” และจัดประชุม ชี้แจงชุมชน ตามช่วงเวลาที่เหมาะสม

7.2.2.3 ทศนคติและความคิดเห็นเกี่ยวกับบริษัทฯ

จากการศึกษาทัศนคติและความคิดเห็นด้านผลกระทบจากการดำเนินการของบริษัท ท็อป เอสพีพี จำกัด ต่อสภาพสิ่งแวดล้อมและคุณภาพชีวิตของชุมชน ดังแสดงในรูปที่ 7-6 โดยมีรายละเอียดดังนี้

1) การรับทราบ/ได้รับแจ้งเกี่ยวกับปัญหาต่าง ๆ ของบริษัทฯ จากชุมชน

ในปี พ.ศ. 2565 ที่ผ่านมา ผู้ตอบแบบสอบถามทั้งหมดไม่เคยแจ้งปัญหาหรือข้อร้องเรียน ไปยังบริษัทฯ เมื่อถามถึงความกังวลต่อมาตรฐานการดำเนินการด้านความปลอดภัยในชีวิตและทรัพย์สินของบริษัท พบว่า ผู้ตอบ แบบสอบถามทั้งหมด ไม่มีความกังวล ร้อยละ 100.0 โดยให้เหตุผลว่า บริษัทฯ มีทั้งมาตรการป้องกันและแก้ไขปัญหาด้านสิ่งแวดล้อมอย่างรัดกุม และบริษัทฯ มีการชี้แจงและประชาสัมพันธ์ข้อมูลข่าวสาร รวมถึงการติดตามตรวจสอบ มาตรการด้านสิ่งแวดล้อมอย่างชัดเจน

7.2.2.4 ทศนคติและความคิดเห็นเกี่ยวกับการดำเนินการกิจกรรมมวลชนสัมพันธ์

จากการสำรวจการรับทราบหรือเข้าร่วมกิจกรรมมวลชนสัมพันธ์ที่ทางบริษัทฯ ได้จัดขึ้นในปี พ.ศ. 2565

ผู้นำชุมชนทั้งหมดทราบ และเคยเข้าร่วมกิจกรรมต่างๆ โดยร้อยละ 64.3 เคยเข้าร่วมกิจกรรมทุกครั้ง รองลงมาเคยเข้าร่วมกิจกรรมเป็นบางครั้ง ร้อยละ 28.6 ส่วนที่เหลือ ร้อยละ 7.1 ระบุว่าไม่เคยเข้าร่วมกิจกรรม แสดงระดับความพึงพอใจ ตามกิจกรรมในด้านต่างๆ ดังนี้

1) กิจกรรมสร้างเสริมสุขภาวะชุมชน/เวชศาสตร์ชุมชน/กิจกรรมส่งเสริมสุขภาพ พบว่า ผู้ตอบแบบสอบถามส่วนใหญ่มีความพึงพอใจต่อกิจกรรม ในระดับดีมาก ร้อยละ 71.4 และอยู่ในระดับดี ร้อยละ 28.6

2) กิจกรรมเกี่ยวกับการอนุรักษ์สิ่งแวดล้อม เช่น ปลูกป่า ปล่อยพันธุ์สัตว์น้ำ รณรงค์ทำความสะอาดชายหาดทะเล เป็นต้น พบว่า ผู้ตอบแบบสอบถามส่วนใหญ่มีความพึงพอใจต่อกิจกรรมในระดับดี ร้อยละ 64.3 รองลงมาอยู่ในระดับดีมาก ร้อยละ 28.6 และอยู่ในระดับปานกลาง ร้อยละ 7.1

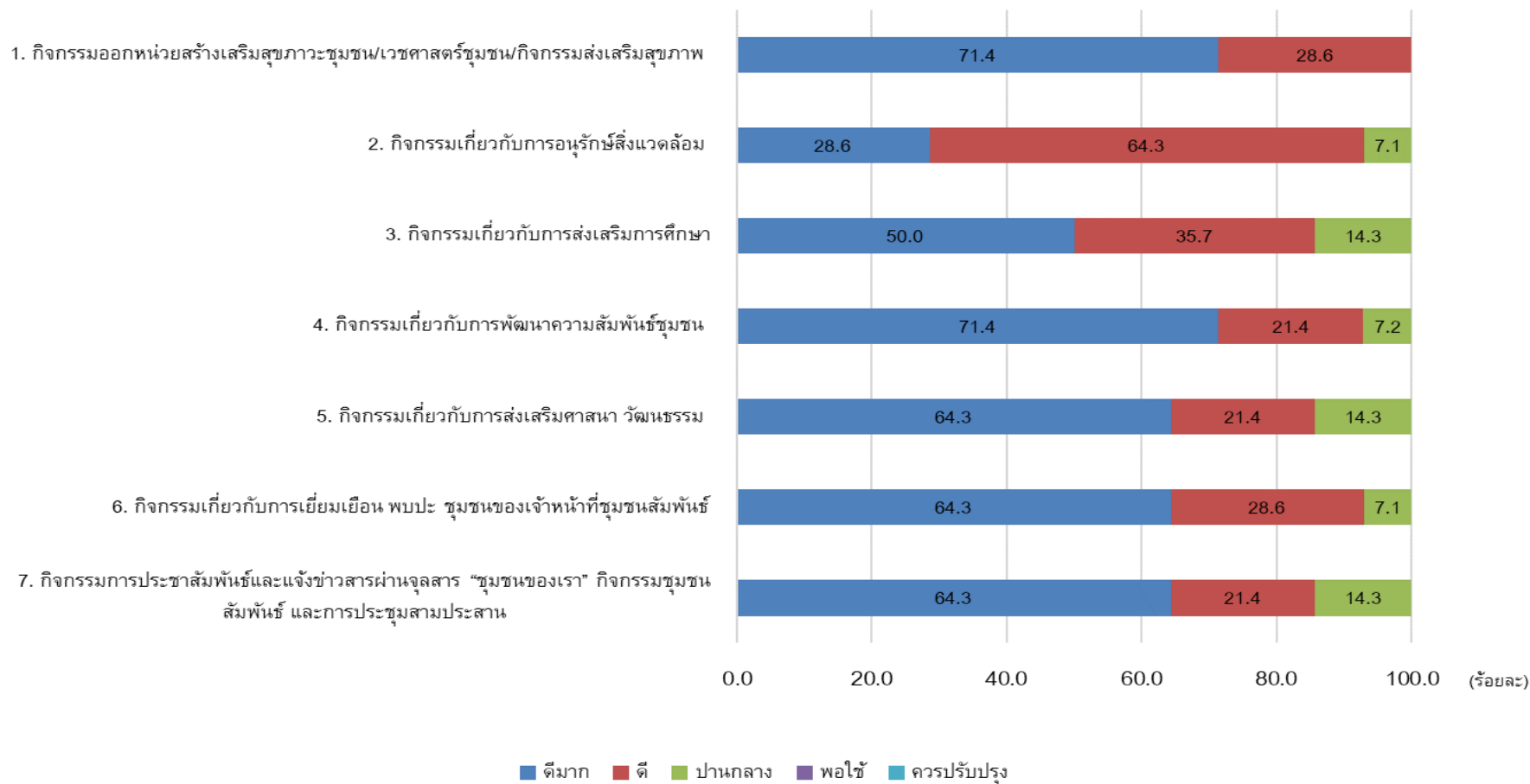
3) กิจกรรมเกี่ยวกับการส่งเสริมการศึกษา เช่น การมอบทุนการศึกษาประจำปี กิจกรรมวันเด็กภายในชุมชนและสถานศึกษาในพื้นที่ สนับสนุนกิจกรรมของสถานศึกษาบริเวณใกล้เคียง เป็นต้น พบว่า ผู้ตอบแบบสอบถามส่วนใหญ่มีความพึงพอใจต่อกิจกรรมในระดับดีมาก ร้อยละ 50.0 รองลงมาอยู่ในระดับดี ร้อยละ 35.7 และอยู่ในระดับปานกลาง ร้อยละ 14.3

4) กิจกรรมเกี่ยวกับการพัฒนาศักยภาพชุมชน เช่น คณะกรรมการชุมชน-อสม.-เยาวชนศึกษาดูงานด้านสิ่งแวดล้อม ศาสนา วัฒนธรรม และเศรษฐกิจ เป็นต้น พบว่า ผู้ตอบแบบสอบถามส่วนใหญ่มีความพึงพอใจต่อกิจกรรมในระดับดีมาก ร้อยละ 71.4 รองลงมาอยู่ในระดับดี ร้อยละ 21.4 และอยู่ในระดับปานกลาง ร้อยละ 7.2

5) กิจกรรมเกี่ยวกับการส่งเสริมศาสนา วัฒนธรรม เช่น กิจกรรมทำบุญเนื่องในวันปีใหม่ ประเพณีสงกรานต์ เข้าพรรษา ออกพรรษา ทอดกฐินสามัคคีประจำปี สวดมนต์ทำวัตรเย็นทุกวันพระ เป็นต้น พบว่า ผู้ตอบแบบสอบถามส่วนใหญ่มีความพึงพอใจต่อกิจกรรมในระดับดีมาก ร้อยละ 64.3 รองลงมาอยู่ในระดับดี ร้อยละ 21.4 และอยู่ในระดับปานกลาง ร้อยละ 14.3

6) กิจกรรมเกี่ยวกับการเยี่ยมเยือน ชุมชนของเจ้าหน้าที่มวลชนสัมพันธ์ พบว่า ผู้ตอบแบบสอบถามส่วนใหญ่มีความพึงพอใจต่อกิจกรรมในระดับดีมาก ร้อยละ 64.3 รองลงมาอยู่ในระดับดี ร้อยละ 28.6 และอยู่ในระดับปานกลาง ร้อยละ 7.1

7) กิจกรรมเกี่ยวกับการประชาสัมพันธ์และแจ้งข่าวสารผ่าน จุลสาร “ชุมชนของเรา” กิจกรรมชุมชนสัมพันธ์ และการประชุมสามประสาน พบว่า ผู้ตอบแบบสอบถามมีความพึงพอใจต่อกิจกรรมในระดับดีมาก ร้อยละ 64.3 รองลงมาในระดับดี ร้อยละ 21.4 และระดับปานกลาง ร้อยละ 14.3



รูปที่ 7-6 ร้อยละของระดับความพึงพอใจจากการรับทราบและการเข้าร่วมกิจกรรมการมีส่วนร่วมที่ได้จัดขึ้น
ของบริษัท ท็อป เอสพีพี จำกัด ที่ได้จัดขึ้นในปี พ.ศ. 2565 ของผู้นำชุมชน

กิจกรรมส่งเสริมการมีส่วนร่วมฯ ทั้งหมดที่บริษัทฯ ได้จัดขึ้นในปี พ.ศ. 2565 นั้น ผู้ตอบแบบสอบถามมีประทับใจกับทุกกิจกรรม เนื่องจากเป็นกิจกรรมที่ดี มีประโยชน์ต่อชุมชน และควรจัดต่อเนื่องต่อไปซึ่งกิจกรรมที่ผู้ตอบแบบสอบถามเห็นว่ามีความสำคัญที่สุด ได้แก่ กิจกรรมเกี่ยวกับการส่งเสริมศาสนา วัฒนธรรมรองลงมาคือกิจกรรมออกหน่วยสร้างเสริมสุขภาพชุมชน/เวชศาสตร์ชุมชน/กิจกรรมส่งเสริมสุขภาพ และกิจกรรมเกี่ยวกับการพัฒนาศักยภาพชุมชน ความเพียงพอของกิจกรรมส่งเสริมการมีส่วนร่วมที่บริษัทฯ จัดขึ้น พบว่า ผู้ตอบแบบสอบถามส่วนใหญ่คิดว่ากิจกรรมส่งเสริมต่างๆ เพียงพอ

7.2.2.5 ข้อเสนอแนะและข้อคิดเห็นต่อการดำเนินการของบริษัทฯ

ผู้ตอบแบบสอบถามมีความคิดเห็นว่า ปัจจุบันชุมชนได้รับการสนับสนุนจากบริษัท ท็อป เอสพีพี จำกัด ครอบคลุมในหลายๆ ด้านแล้ว และต้องการให้มีการสนับสนุนเพิ่มเติม ได้แก่ ความต่อเนื่องในการดำเนินกิจกรรม โดยอาจเพิ่มขยายการดูแลออกนอกพื้นที่ข้างเคียงให้กว้างขึ้น มีการประชาสัมพันธ์หรือประสานชุมชนสม่ำเสมอ รวมถึงดูแลควบคุมผู้รับเหมาให้ปฏิบัติตามกฎด้านความปลอดภัยและสิ่งแวดล้อม เป็นต้น

7.2.3 ผลสำรวจความคิดเห็นของประชาชน

7.2.3.1 ข้อมูลทั่วไปของผู้ตอบแบบสอบถาม

ผู้ตอบแบบสอบถามมีสัดส่วนของเพศหญิงมากที่สุด ร้อยละ 62.0 ที่เหลือเป็นเพศชาย ร้อยละ 38.0 สำหรับช่วงอายุของผู้ตอบแบบสอบถามนั้น พบว่าส่วนใหญ่มีอายุมากกว่า 60 ปี ร้อยละ 38.5 รองลงมาอยู่ระหว่าง 41-50 ปี ร้อยละ 23.0 และมีอายุระหว่าง 51-60 ปี ร้อยละ 20.5 ตามลำดับ

สถานภาพของผู้ให้สัมภาษณ์ พบว่า ผู้ตอบแบบสอบถามส่วนใหญ่ มีสถานภาพเป็นหัวหน้าครัวเรือน ร้อยละ 57.3 รองลงมาเป็นสมาชิกในครัวเรือน ร้อยละ 34.0 และเป็นผู้อยู่อาศัย ร้อยละ 8.7 ตามลำดับ

ระดับการศึกษาขั้นสูงสุด พบว่า ผู้ตอบแบบสอบถามส่วนใหญ่ จบการศึกษาระดับประถมศึกษา ร้อยละ 46.5 รองลงมาจบการศึกษาระดับมัธยมศึกษาตอนต้นหรือเทียบเท่า ร้อยละ 21.0 และระดับมัธยมศึกษาตอนปลายหรือเทียบเท่า ร้อยละ 14.8 ตามลำดับ

ภูมิลำเนาเดิมของผู้ตอบแบบสอบถาม พบว่า ผู้ตอบแบบสอบถามส่วนใหญ่อาศัยในชุมชนตั้งแต่เกิด ร้อยละ 69.5 และที่เหลืออยู่ย้ายมาจากที่อื่น ร้อยละ 30.5 โดยสาเหตุที่ย้ายมาอยู่อาศัย ผู้ตอบแบบสอบถามส่วนใหญ่ย้ายมาเพื่อประกอบอาชีพในชุมชน ร้อยละ 81.1 รองลงมาย้ายตามครอบครัว ร้อยละ 9.8 และ ย้ายมาเพื่อแต่งงานกับคนในพื้นที่ ร้อยละ 9.1 ตามลำดับ

การประกอบอาชีพหลักของครอบครัว พบว่า ผู้ตอบแบบสอบถามส่วนใหญ่ประกอบอาชีพค้าขาย ร้อยละ 35.5 รองลงมาประกอบอาชีพเป็นพนักงานบริษัท/พนักงานโรงงาน ร้อยละ 31.8 และประกอบอาชีพรับจ้างทั่วไป ร้อยละ 20.8 ตามลำดับ

เมื่อถามถึงความพอเพียงแก่การครองชีพ พบว่า ผู้ตอบแบบสอบถามส่วนใหญ่ มีพอใช้และเหลือเก็บ ร้อยละ 72.5 รองลงมา พอใช้แต่ไม่เหลือเก็บ ร้อยละ 24.3 และไม่พอใช้ และไม่มีหนี้สิน ร้อยละ 1.8 ตามลำดับ

ความพึงพอใจต่อสภาพทั่วไปในชุมชน พบว่า ผู้ตอบแบบสอบถามส่วนใหญ่ มีความพึงพอใจต่อสภาพทั่วไปในชุมชนที่อาศัยอยู่ในระดับพอใจมาก ร้อยละ 71.5 รองลงมาพึงพอใจในระดับพอใจปานกลาง ร้อยละ 20.3 และพึงพอใจในระดับพอใจมากที่สุด ร้อยละ 7.8 ตามลำดับ

7.2.3.2 การรับทราบข้อมูลเกี่ยวกับการดำเนินงานของบริษัทฯ

จากการสำรวจการรับทราบข้อมูลเกี่ยวกับการดำเนินงานของโครงการโรงไฟฟ้าขนาดเล็ก บริษัท ท็อป เอสพีพี จำกัด ในประเด็นต่างๆ ดังนี้

การรับทราบกิจกรรมและลักษณะของการดำเนินงานของบริษัทฯ พบว่า ผู้ตอบแบบสอบถามส่วนใหญ่รับทราบข้อมูลดังกล่าว ร้อยละ 98.3 รับทราบจากผู้นำชุมชน ร้อยละ 39.6 รองลงมาทราบจากคนในครอบครัว/เพื่อนบ้าน ร้อยละ 27.5 ทราบเนื่องจากเป็นทางผ่าน/อยู่ใกล้บ้าน ร้อยละ 19.2 และทราบจากเจ้าหน้าที่บริษัทฯ ร้อยละ 5.6 ตามลำดับ

การรับทราบระบบการป้องกันมลพิษและมาตรการต่างๆ เพื่อลดมลพิษของบริษัทฯ พบว่า ผู้ตอบแบบสอบถามส่วนใหญ่รับทราบข้อมูลดังกล่าว ร้อยละ 96.4 โดยส่วนใหญ่รับทราบจากผู้นำชุมชน ร้อยละ 46.5 รองลงมาทราบจากคนในครอบครัว/เพื่อนบ้าน ร้อยละ 22.7 ทราบเนื่องจากเป็นทางผ่าน/อยู่ใกล้บ้าน ร้อยละ 14.9 และทราบจากเจ้าหน้าที่บริษัทฯ ร้อยละ 6.5 ตามลำดับ

การรับทราบช่องทางการติดต่อกับโครงการ พบว่า ผู้ตอบแบบสอบถามทราบช่องทางการติดต่อกับโครงการ ร้อยละ 97.1 โดยช่องทางการติดต่อกับโครงการส่วนใหญ่ ทราบจากศูนย์รับเรื่องร้องเรียนของบริษัทฯ ร้อยละ 41.7 รองลงมาทราบจากส่วนกลาง ร้อยละ 30.0 ทราบผ่านเจ้าหน้าที่ชุมชนสัมพันธ์ ร้อยละ 21.0 ตามลำดับ

รูปแบบหรือวิธีการที่เหมาะสมต่อการประชาสัมพันธ์ หรือชี้แจงข่าวสารต่อชุมชน พบว่า ผู้ตอบแบบสอบถามส่วนใหญ่ต้องการแจ้งข้อมูลข่าวสารผ่านผู้นำชุมชน หรือกรรมการชุมชน ร้อยละ 48.7 รองลงมาต้องการให้ชี้แจงผ่านจุลสาร&ชุมชนของเรา ร้อยละ 25.6 และทำจดหมาย/เอกสารแจ้งต่อชุมชนโดยตรง ร้อยละ 18.3 ตามลำดับ

ข้อมูลที่ต้องการทราบหรือข้อมูลที่เห็นว่าควรให้มีการชี้แจงแก่ชุมชน พบว่า ผู้ตอบแบบสอบถามส่วนใหญ่เห็นว่าข้อมูลที่ได้รับการครบถ้วนและเพียงพอแล้ว ร้อยละ 97.3 ส่วนที่เหลือผู้ตอบแบบสอบถามต้องการทราบภาพรวมทั้งหมดของกลุ่มไทยออยล์ ร้อยละ 2.7 ตามลำดับ

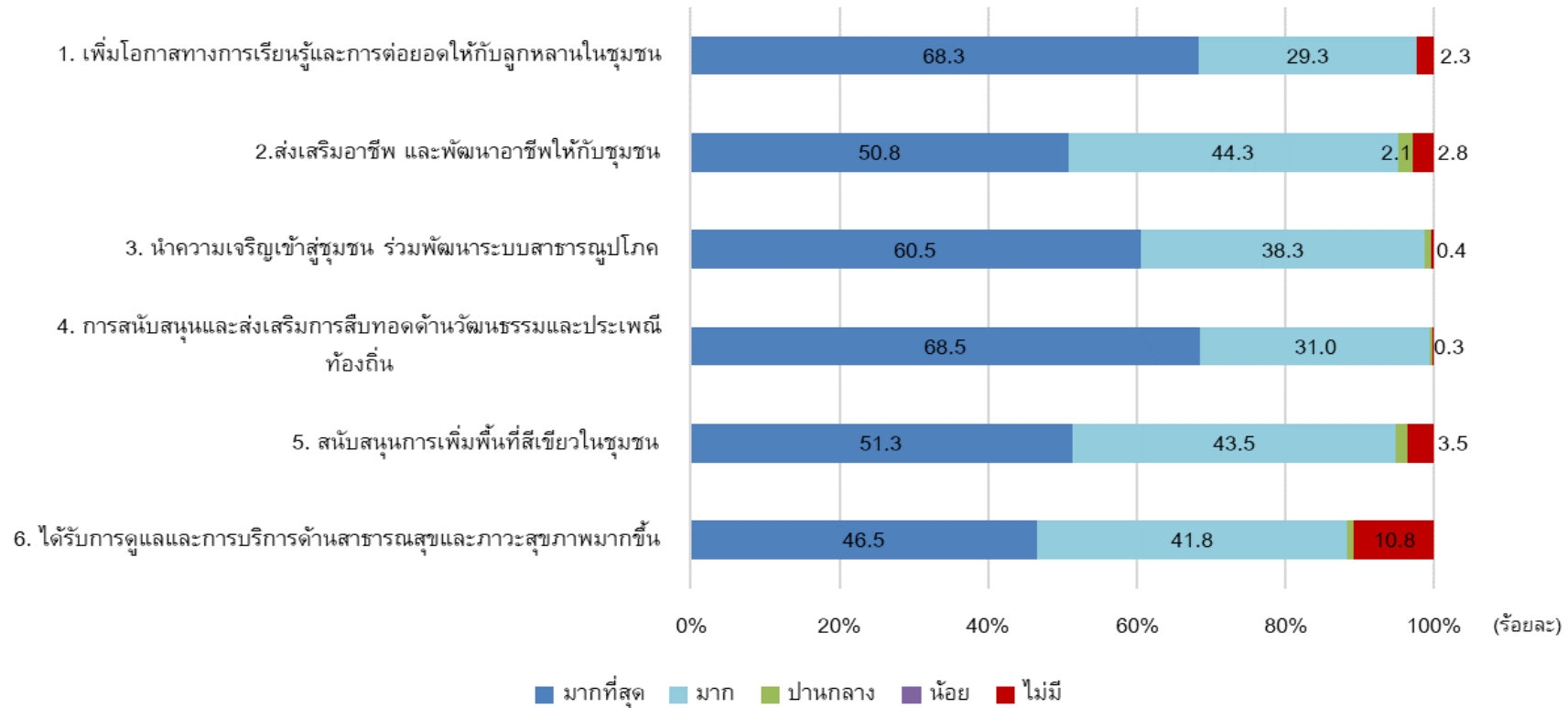
7.2.3.3 ทศนคติและความคิดเห็นเกี่ยวกับการดำเนินงานของบริษัทฯ

จากการศึกษาทัศนคติและความคิดเห็นด้านผลที่ได้รับจากการดำเนินงานของบริษัทฯ ต่อคุณภาพชีวิตและชุมชนในด้านต่างๆ ทั้ง 12 ด้าน พบว่า ผู้ตอบแบบสอบถามส่วนใหญ่ ร้อยละ 99.7 มีความคิดเห็นว่าการดำเนินงานของบริษัทฯ สนับสนุนและส่งเสริมการสืบทอดด้านวัฒนธรรมและประเพณีท้องถิ่น รองลงมา ร้อยละ 99.6 คือ การนำความเจริญเข้าสู่ชุมชน ร่วมพัฒนาระบบสาธารณูปโภค และร้อยละ 97.7 เพิ่มโอกาสทางการเรียนรู้และการต่อยอดให้กับลูกหลานในชุมชน อย่างไรก็ตาม ผู้ตอบแบบสอบถาม ร้อยละ 13.7 เห็นว่าการดำเนินงานของบริษัทฯ อาจทำให้เกิดปัญหามลภาวะด้านอากาศ รองลงมาทำให้เกิดเสียงดัง และความสั่นสะเทือน ร้อยละ 3.5 และผู้ตอบแบบสอบถาม ร้อยละ 1.7 เห็นว่าการดำเนินงานของบริษัทฯ อาจเกิดปัญหาทางด้านสุขภาพบ่อยครั้งขึ้น สำหรับผลที่อาจเกิดขึ้นจากการดำเนินงานของบริษัทฯ ส่วนที่เหลือ รายละเอียดดังตารางที่ 7-2 ถึงตารางที่ 7-3 และรูปที่ 7-7 ถึงรูปที่ 7-9

ตารางที่ 7-2 ความคิดเห็นที่อาจเกิดขึ้นจากการดำเนินงานของบริษัทฯ จำแนกตาม
ระดับการได้รับผลที่อาจเกิดขึ้นจากการดำเนินการในภาพรวม 14 ชุมชนโดยรอบพื้นที่โครงการ
ปี พ.ศ. 2565 โครงการโรงไฟฟ้าขนาดเล็ก บริษัท ท็อป เอสพีพี จำกัด

ผลที่อาจเกิดขึ้นจากการดำเนินงาน	ระดับผลกระทบ (ร้อยละ)					\bar{X}	S.D
	มากที่สุด	มาก	ปานกลาง	น้อย	ไม่มี		
1)) เพิ่มโอกาสทางการเรียนรู้และการต่อยอดให้กับลูกหลานใน ชุมชน	68.3	29.3	0.1	0.0	2.3	4.61	0.72
2) ส่งเสริมอาชีพ และพัฒนาอาชีพให้กับชุมชน	50.8	44.3	2.1	0.0	2.8	4.40	0.78
3) นำความเจริญเข้าสู่ชุมชน ร่วมพัฒนาระบบสาธารณูปโภค	60.5	38.3	0.8	0.0	0.4	4.58	0.56
4) การสนับสนุนและส่งเสริมการสืบทอดด้านวัฒนธรรมและประเพณีท้องถิ่น	68.5	31.0	0.2	0.0	0.3	4.68	0.50
5) สนับสนุนการเพิ่มพื้นที่สีเขียวในชุมชน	51.3	43.5	1.7	0.0	3.5	4.39	0.83
6) ได้รับการดูแลและการบริการด้านสาธารณสุขและภาวะสุขภาพมากขึ้น	46.5	41.8	0.9	0.0	10.8	4.13	1.19
7) อื่นๆ	0.0	0.0	0.0	0.0	0.0	-	-

ทัศนคติและความคิดเห็นเกี่ยวกับการดำเนินงานของบริษัทที่มีผลต่อคุณภาพชีวิต



รูปที่ 7-7 ร้อยละความคิดเห็นที่อาจเกิดขึ้นจากการดำเนินงานของบริษัท
ที่มีผลต่อคุณภาพชีวิตในภาพรวม 14 ชุมชนโดยรอบพื้นที่โครงการ

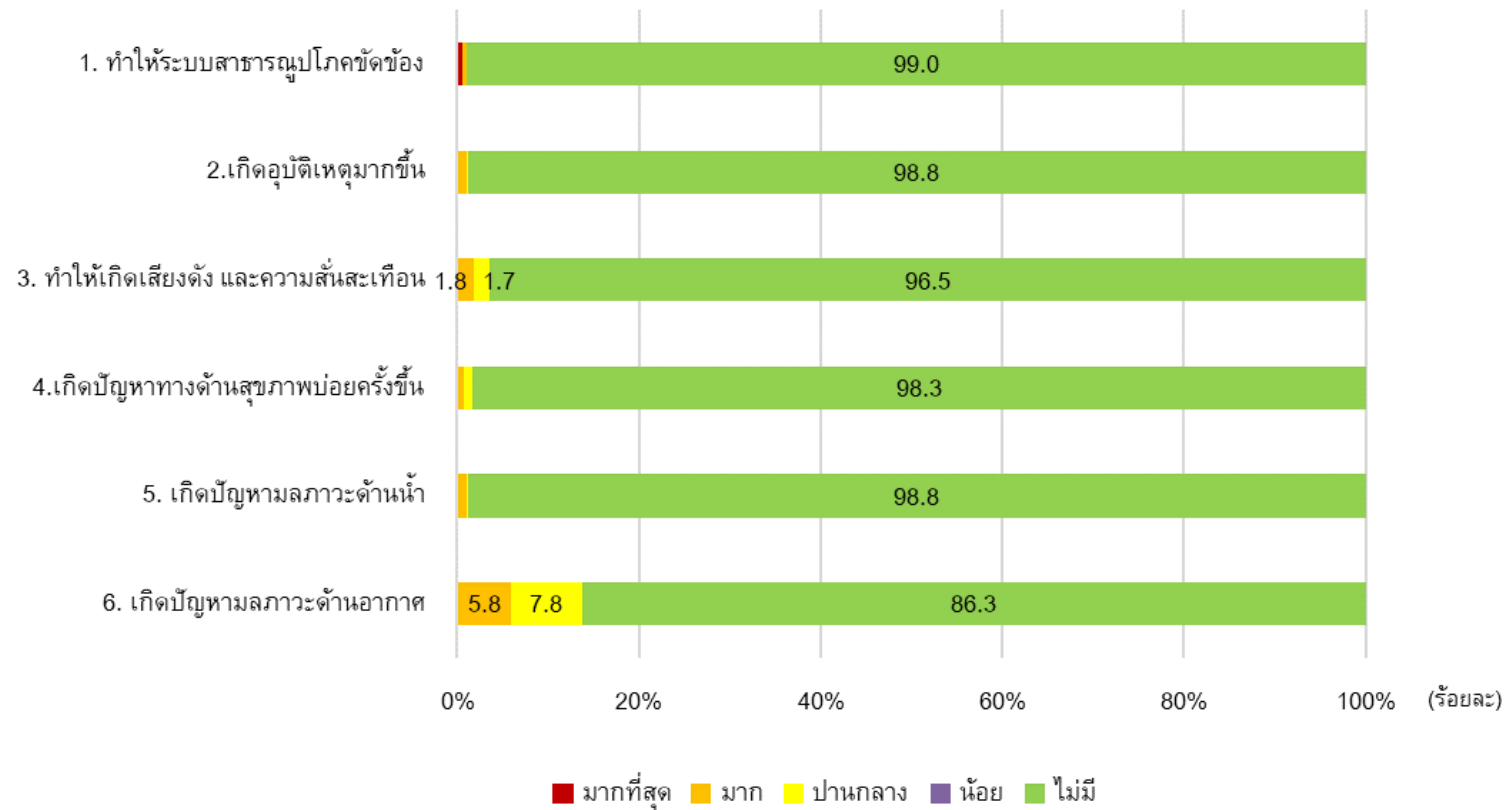
ตารางที่ 7-3 ความคิดเห็นที่อาจเกิดขึ้นจากการดำเนินงานของบริษัท ที่มีผลกระทบชุมชน
ในภาพรวม 14 ชุมชนโดยรอบพื้นที่โครงการ ปี พ.ศ. 2565
โครงการโรงไฟฟ้าขนาดเล็ก บริษัท ท็อป เอสพีพี จำกัด

ผลที่อาจเกิดขึ้นจากการดำเนินงาน	ระดับผลกระทบ (ร้อยละ)					\bar{X}	S.D
	มากที่สุด	มาก	ปานกลาง	น้อย	ไม่มี		
1) ทำให้ระบบสาธารณูปโภคขัดข้อง	0.5	0.5	0.0	0.0	99.0	4.97	0.35
2) เกิดอุบัติเหตุมากขึ้น	0.0	1.0	0.2	0.0	98.8	4.97	0.31
3) ทำให้เกิดเสียงดัง และความสั่นสะเทือน	0.0	1.8	1.7	0.0	96.5	4.91	0.47
4) เกิดปัญหาทางด้านสุขภาพบ่อยครั้งขึ้น	0.0	0.7	1.0	0.0	98.3	4.96	0.33
5) เกิดปัญหาหมอกควันด้านน้ำ	0.0	1.0	0.2	0.0	98.8	4.97	0.31
6) เกิดปัญหาหมอกควันด้านอากาศ	0.1	5.8	7.8	0.0	86.3	4.66	0.87
7) อื่นๆ	0.0	0.0	0.0	0.0	0.0	-	-

ข้อร้องเรียนเกี่ยวกับปัญหาต่างๆ ของบริษัทในช่วง 1 ปีที่ผ่านมา พบว่า ผู้ตอบแบบสอบถามทั้งหมด ไม่เคยร้องเรียน เนื่องจากไม่ได้รับผลกระทบจากปัญหา หรือได้รับผลกระทบแต่อยู่ในระดับที่ไม่รุนแรง

ความกังวลต่อมาตรฐานการดำเนินการด้านความปลอดภัยในชีวิตและทรัพย์สินของบริษัท พบว่า ผู้ตอบแบบสอบถามส่วนใหญ่ไม่มีความกังวล ร้อยละ 100.0 โดยให้เหตุผลว่า บริษัท มีทั้งมาตรการป้องกันและแก้ไขปัญหาด้านสิ่งแวดล้อมอย่างรัดกุม ร้อยละ 59.1 และมีการชี้แจงและประชาสัมพันธ์ข้อมูลข่าวสาร รวมถึงการติดตามตรวจสอบมาตรฐานด้านสิ่งแวดล้อมอย่างชัดเจน ร้อยละ 40.9 ตามลำดับ

ทัศนคติและความคิดเห็นเกี่ยวกับการดำเนินงานของบริษัทที่มีผลกระทบต่อชุมชน



รูปที่ 7-8 ร้อยละความคิดเห็นที่อาจเกิดขึ้นจากการดำเนินงานของบริษัท
ที่มีผลกระทบต่อชุมชนในภาพรวม 14 ชุมชนโดยรอบพื้นที่โครงการ

7.2.3.4 ทศนคติและความคิดเห็นเกี่ยวกับการดำเนินการกิจกรรมมวลชนสัมพันธ์

จากการสำรวจการรับทราบหรือเข้าร่วมกิจกรรมมวลชนสัมพันธ์ที่ทางบริษัทฯ ได้จัดขึ้นในปี พ.ศ. 2565 ประชาชนส่วนใหญ่ทราบ และเคยเข้าร่วมกิจกรรมต่างๆ เป็นบางครั้ง ร้อยละ 75.8 รองลงมาคือ เคยเข้าร่วมกิจกรรมทุกครั้ง เป็นส่วนใหญ่ ร้อยละ 17.8 มีเพียงร้อยละ 6.4 ที่ระบุว่าไม่เคยเข้าร่วมกิจกรรม ตามลำดับ แสดงระดับความพึงพอใจตามกิจกรรมในด้านต่างๆ ดังรูปที่ 7-9 โดยมีรายละเอียดดังนี้

1) กิจกรรมสร้างเสริมสุขภาพชุมชน/เวชศาสตร์ชุมชน/กิจกรรมส่งเสริมสุขภาพ พบว่า ผู้ตอบแบบสอบถามส่วนใหญ่มีความพึงพอใจต่อกิจกรรมในระดับดี ร้อยละ 54.0 รองลงมาในระดับดีมาก ร้อยละ 40.8 และในระดับปานกลาง ร้อยละ 5.2 ตามลำดับ

2) กิจกรรมเกี่ยวกับการอนุรักษ์สิ่งแวดล้อม เช่น ปลูกป่า ปล่อยพันธุ์สัตว์น้ำ รมรงค์ทำความสะอาดชายหาดทะเล เป็นต้น พบว่า ผู้ตอบแบบสอบถามส่วนใหญ่มีความพึงพอใจต่อกิจกรรมในระดับดี ร้อยละ 57.8 รองลงมาในระดับดีมาก ร้อยละ 35.0 และในระดับปานกลาง ร้อยละ 7.2 ตามลำดับ

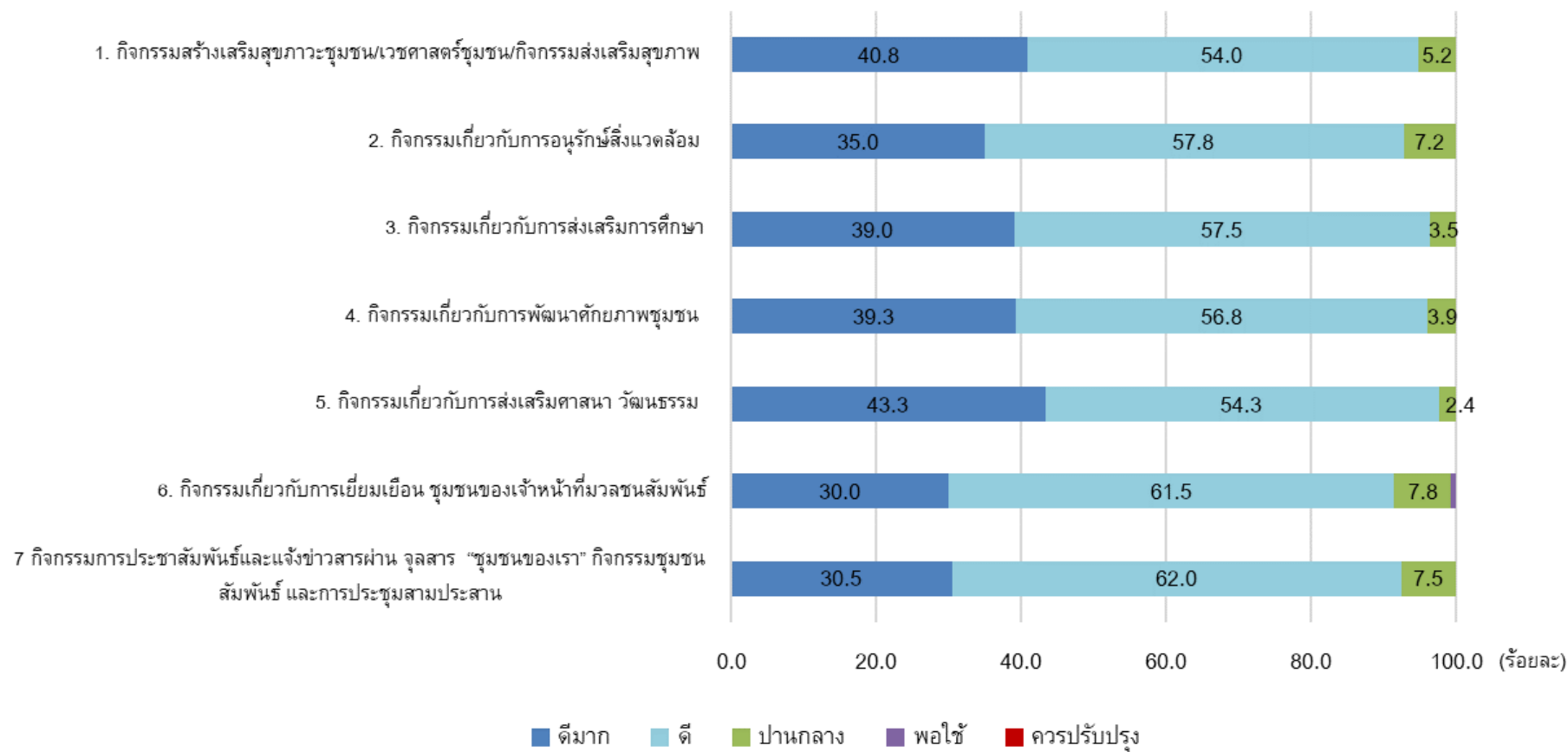
3) กิจกรรมเกี่ยวกับการส่งเสริมการศึกษา เช่น การมอบทุนการศึกษาประจำปี กิจกรรมวันเด็กภายในชุมชนและสถานศึกษาในพื้นที่ สนับสนุนกิจกรรมของสถานศึกษาบริเวณใกล้เคียง กิจกรรมสำหรับเยาวชน เป็นต้น พบว่า ผู้ตอบแบบสอบถามส่วนใหญ่มีความพึงพอใจต่อกิจกรรมในระดับดี ร้อยละ 57.5 รองลงมาในระดับดีมาก ร้อยละ 39.0 และในระดับปานกลาง ร้อยละ 3.5 ตามลำดับ

4) กิจกรรมเกี่ยวกับการพัฒนาศักยภาพชุมชน เช่น คณะกรรมการชุมชน – อสม.-เยาวชน-ประชาชน ด้านศาสนา วัฒนธรรม และเศรษฐกิจ เป็นต้น พบว่า ผู้ตอบแบบสอบถามส่วนใหญ่มีความพึงพอใจต่อกิจกรรมในระดับดี ร้อยละ 56.8 รองลงมาในระดับดีมาก ร้อยละ 39.3 และในระดับปานกลาง ร้อยละ 3.9 ตามลำดับ

5) กิจกรรมเกี่ยวกับการส่งเสริมศาสนา วัฒนธรรม เช่น กิจกรรมทำบุญเนื่องในวันปีใหม่ ประเพณีสงกรานต์ เข้าพรรษา ออกพรรษา ถวายเทียนพรรษา ทอดกฐินสามัคคีประจำปี สวดมนต์ทำวัตรเย็นทุกวันพระ เป็นต้น พบว่า ผู้ตอบแบบสอบถามส่วนใหญ่มีความพึงพอใจต่อกิจกรรมในระดับดี ร้อยละ 54.3 รองลงมาในระดับดีมาก ร้อยละ 43.3 และในระดับปานกลาง ร้อยละ 2.4 ตามลำดับ

6) กิจกรรมเกี่ยวกับการเยี่ยมเยือน ชุมชนของเจ้าหน้าที่มวลชนสัมพันธ์ พบว่า ผู้ตอบแบบสอบถามส่วนใหญ่มีความพึงพอใจต่อกิจกรรมในระดับดี ร้อยละ 61.5 รองลงมาในระดับดีมาก ร้อยละ 30.0 และในระดับปานกลาง ร้อยละ 7.8 ตามลำดับ

7) กิจกรรมการประชาสัมพันธ์และแจ้งข่าวสารของโรงงานผ่านจุลสาร “ชุมชนของเรา” กิจกรรมชุมชนสัมพันธ์ และการประชุมสามประสาน พบว่า ผู้ตอบแบบสอบถามส่วนใหญ่มีความพึงพอใจต่อกิจกรรมในระดับดี ร้อยละ 62.0 รองลงมาในระดับดีมาก ร้อยละ 30.5 และในระดับปานกลาง ร้อยละ 7.5 ตามลำดับ



รูปที่ 7-9 ร้อยละระดับความพึงพอใจจากการรับทราบและการเข้าร่วมกิจกรรมการมีส่วนร่วมที่ได้จัดขึ้นในปี พ.ศ. 2565
ของกลุ่มตัวอย่างประชาชนในชุมชนเป้าหมาย

7.2.3.5 ข้อเสนอแนะและข้อคิดเห็นต่อการดำเนินงานของบริษัทฯ

ผู้ตอบแบบสอบถามมีความเห็นว่า บริษัทได้รักษามาตรฐานการดำเนินงานและจัดโครงการหรือกิจกรรมที่มีประโยชน์ต่อชุมชนอย่างสม่ำเสมอต่อเนื่องมาโดยตลอด

7.3 สรุปผลการติดตามตรวจสอบด้านเศรษฐกิจ-สังคม และการมีส่วนร่วมของประชาชน

7.3.1 สรุปผลการสำรวจความคิดเห็น

จากการติดตามตรวจสอบด้านเศรษฐกิจ-สังคม และการมีส่วนร่วมของประชาชน โดยการสอบถามทัศนคติของผู้แทนจากหน่วยงานราชการในพื้นที่ 13 หน่วยงาน การสอบถามทัศนคติของผู้นำชุมชน และการสอบถามประชาชนโดยรอบพื้นที่บริษัทฯ 14 ชุมชน ประกอบด้วย ชุมชนบ้านอ่าวอุดม ชุมชนตลาดอ่าวอุดม ชุมชนบ้านทุ่ง ชุมชนบ้านแหลมฉิม ชุมชนบ้านเขาน้ำซับ ชุมชนบ้านชากยายจีน ชุมชนวัดมโนรม ชุมชนวัดประต่านพร ชุมชนชากกระปอก ชุมชนบ้านห้วยเล็ก ชุมชนหัวคันทด ชุมชนบ้านนาเก่า ชุมชนบ้านนาใหม่ และชุมชนหมู่บ้านแหลมทอง ภายในพื้นที่เทศบาลนครแหลมฉบัง รวมจำนวน 427 ตัวอย่าง ซึ่งได้ดำเนินการสำรวจภาคสนามระหว่างวันที่ 1-7 พฤศจิกายน พ.ศ. 2565 สรุปได้ว่า เมื่อสอบถามเรื่องข้อมูลข่าวสารของบริษัทฯ พบว่า ผู้ตอบแบบสอบถามส่วนใหญ่รู้จักการดำเนินงานของ บริษัท ท็อป เอสพีพี จำกัด ทั้งเรื่องของระบบป้องกันมลพิษของบริษัทฯ และมาตรการป้องกันและแก้ไขผลกระทบสิ่งแวดล้อมของบริษัทฯ และส่วนใหญ่ทราบจากผู้นำชุมชน รองลงมาทราบจากคนในครอบครัว/เพื่อนบ้าน และทราบเนื่องจากเป็นทางผ่าน/อยู่ใกล้บ้าน เป็นต้น นอกจากนี้ ผู้ตอบแบบสอบถามส่วนใหญ่ทราบช่องทางการติดต่อกับบริษัทฯ จากศูนย์รับเรื่องของบริษัทฯ รองลงมาทราบจากส่วนกลาง และทราบจากเจ้าหน้าที่ชุมชนสัมพันธ์ ดังนั้น จึงต้องการให้บริษัทฯ มีการประชาสัมพันธ์เกี่ยวกับรายละเอียดกิจกรรมของบริษัทฯ ผ่านทางผู้นำชุมชน หรือกรรมการชุมชน ผ่านจดหมายหรือเอกสารต่อหน่วยงานโดยตรง และผ่านจุลสาร “ชุมชนของเรา” เป็นต้น

ในส่วนของการรับทราบหรือเข้าร่วมกิจกรรมส่งเสริมการมีส่วนร่วมฯ กับบริษัท ท็อป เอสพีพี จำกัด ของผู้ตอบแบบสอบถามนั้น พบว่า ผู้ตอบแบบสอบถามส่วนใหญ่รับทราบกิจกรรมที่เกิดขึ้น โดยกิจกรรมที่เข้าร่วมและเกิดประโยชน์มากที่สุดคือ กิจกรรมเกี่ยวกับการเยี่ยมชม รองมาคือ กิจกรรมเกี่ยวกับการส่งเสริมการศึกษา และสุดท้ายคือ กิจกรรมเกี่ยวกับการส่งเสริมศาสนา วัฒนธรรม ทั้งนี้ ผู้ตอบแบบสอบถามต้องการให้มีการจัดกิจกรรมต่อเนื่องทุกๆ กิจกรรม เนื่องจากเป็นประโยชน์ต่อคนในชุมชน ให้เจ้าหน้าที่เข้ามาดูแลชุมชนอย่างต่อเนื่อง สนับสนุนกิจกรรมต่างๆ ในชุมชน เป็นต้น

เมื่อสอบถามถึงความคิดเห็นเกี่ยวกับผลกระทบด้านสิ่งแวดล้อม เศรษฐกิจและสังคม จากบริษัทฯ ผู้ตอบแบบสอบถามส่วนใหญ่เห็นว่า บริษัทฯ ก่อให้เกิดผลกระทบด้านบวก คือ ชุมชนได้รับการสนับสนุนและส่งเสริมการสืบทอดด้านวัฒนธรรมและประเพณีท้องถิ่น นำความเจริญเข้าสู่ชุมชน ร่วมพัฒนาระบบสาธารณูปโภค การเพิ่มโอกาสทางการเรียนรู้และการต่อยอดให้กับลูกหลานในชุมชน ส่งเสริมอาชีพ และพัฒนาอาชีพให้กับชุมชน รวมไปถึงการสนับสนุนการเพิ่มพื้นที่สีเขียวในชุมชน และสุดท้าย ประชาชนได้รับการดูแลและการบริการด้านสาธารณสุขและภาวะสุขภาพมากขึ้น ตามลำดับ

นอกจากนั้น ในรอบปีที่ผ่านมา เห็นว่าการดำเนินการของบริษัทฯ อาจทำให้เกิดทำให้เกิดปัญหามลภาวะด้านอากาศ รองลงมาเสียงดัง และความสั่นสะเทือน และเห็นว่าอาจทำให้เกิดปัญหาทางด้านสุขภาพบ่อยครั้งขึ้น ตามลำดับ ผู้ตอบแบบสอบถามส่วนใหญ่ยังไม่เคยร้องเรียนปัญหาต่างๆ ของบริษัทฯ เมื่อสอบถามถึงความกังวลต่อมาตรฐานการดำเนินการด้านความปลอดภัยในชีวิตและทรัพย์สินของบริษัทฯ พบว่า ผู้ตอบแบบสอบถามทั้งหมดไม่มีความกังวล

7.3.2 ข้อเสนอแนะ

จากการดำเนินงานติดตามตรวจสอบด้านเศรษฐกิจ-สังคม และการมีส่วนร่วมของประชาชน และผลที่ได้รับ ที่ปรึกษามีข้อเสนอแนะดังนี้

ปัจจุบันบริษัทได้รักษามาตรฐานการดำเนินงานและจัดโครงการหรือกิจกรรมที่มีประโยชน์ต่อชุมชน อย่างสม่ำเสมอต่อเนื่องมาโดยตลอด

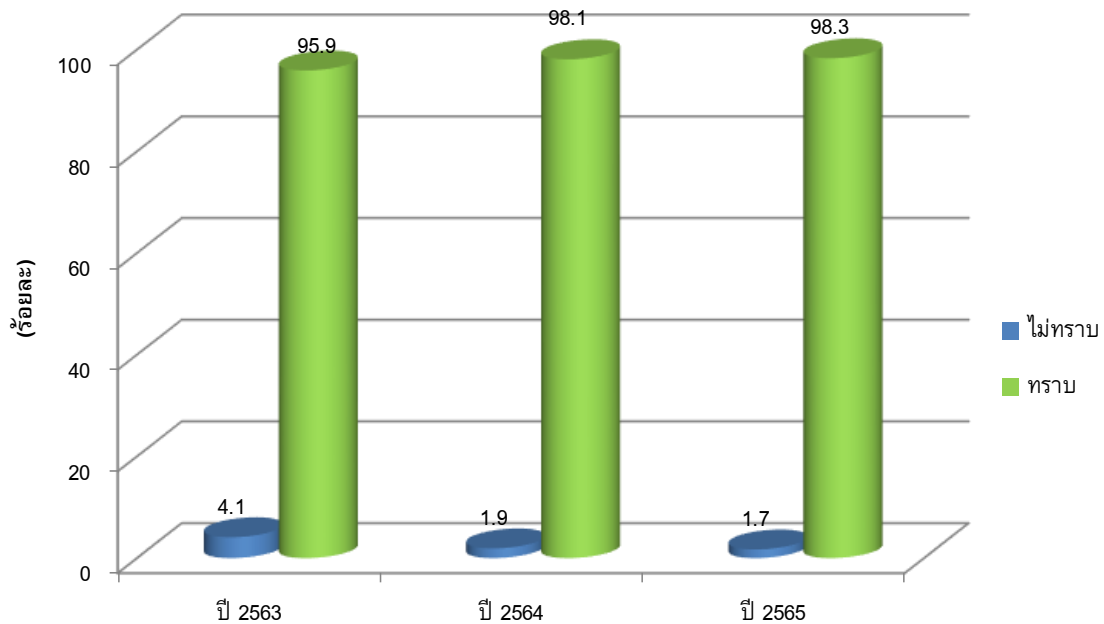
7.4 เปรียบเทียบผลการศึกษาความคิดเห็นของประชาชน ระหว่างปี พ.ศ. 2563-2565

7.4.1 การรับทราบข้อมูลข่าวสารและการประชาสัมพันธ์เกี่ยวกับกิจกรรมและลักษณะของ การดำเนินงาน ของบริษัท ท็อป เอสพีพี จำกัด ระหว่างปี พ.ศ. 2563-2565

ปี พ.ศ. 2563 : ผู้ตอบแบบสอบถามในชุมชนส่วนใหญ่ตอบว่าทราบ ร้อยละ 95.9 และตอบว่าไม่ทราบ ร้อยละ 4.1 แหล่งข้อมูลส่วนใหญ่รับทราบจากผู้นำชุมชน ร้อยละ 29.0 รองลงมา ทราบเนื่องจากเป็นทางผ่าน/ใกล้บ้าน ร้อยละ 20.6 ทราบจากเจ้าหน้าที่บริษัท ร้อยละ 18.2 และทราบจากวิทยุ/โทรทัศน์/ป้ายโฆษณา ร้อยละ 12.0 ตามลำดับ

ปี พ.ศ. 2564 : ผู้ตอบแบบสอบถามในชุมชนส่วนใหญ่ตอบว่าทราบ ร้อยละ 98.1 และตอบว่าไม่ทราบ ร้อยละ 1.9 แหล่งข้อมูลส่วนใหญ่ทราบจากผู้นำชุมชน ร้อยละ 37.2 รองลงมาทราบจากคนในครอบครัว/เพื่อนบ้าน ร้อยละ 26.6 ทราบเนื่องจากเป็นทางผ่าน/อยู่ใกล้บ้าน ร้อยละ 20.6 และทราบจากวิทยุ/โทรทัศน์/ป้ายโฆษณา ร้อยละ 6.8 ตามลำดับ

ปี พ.ศ. 2565 : ผู้ตอบแบบสอบถามในชุมชนส่วนใหญ่ตอบว่าทราบ ร้อยละ 98.3 และตอบว่าไม่ทราบ ร้อยละ 1.7 แหล่งข้อมูลส่วนใหญ่ทราบจากผู้นำชุมชน ร้อยละ 39.6 รองลงมาทราบจากคนในครอบครัว/เพื่อนบ้าน ร้อยละ 27.5 ทราบเนื่องจากเป็นทางผ่าน/อยู่ใกล้บ้าน ร้อยละ 19.2 และทราบจากเจ้าหน้าที่บริษัทฯ ร้อยละ 5.6 ตามลำดับ ดังรูปที่ 7-10



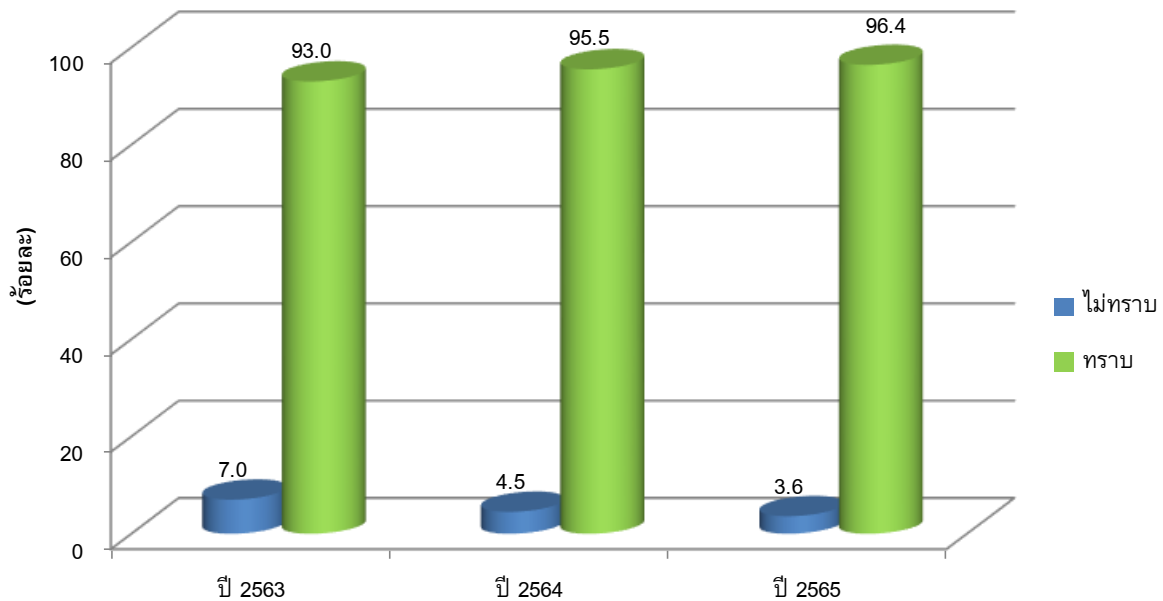
รูปที่ 7-10 ร้อยละการเปรียบเทียบการรับรู้ข้อมูลข่าวสาร และการประชาสัมพันธ์เกี่ยวกับกิจกรรมและลักษณะของการดำเนินงาน ของบริษัท ท็อป เอสพีพี จำกัด ระหว่างปี พ.ศ. 2563-2565

7.4.2 การรับทราบข้อมูลข่าวสารและการประชาสัมพันธ์เกี่ยวกับการป้องกันและแก้ไขผลกระทบสิ่งแวดล้อมของบริษัท ท็อป เอสพีพี จำกัด ระหว่างปี พ.ศ. 2563-2565

ปี พ.ศ. 2563 : ผู้ตอบแบบสอบถามส่วนใหญ่ตอบว่าทราบ ร้อยละ 93.0 และตอบว่าไม่ทราบ ร้อยละ 7.0 แหล่งข้อมูลที่ได้รับทราบจาก ผู้นำชุมชน ร้อยละ 33.2 รองลงมาทราบจากเจ้าหน้าที่บริษัท ร้อยละ 21.1 และทราบจากวิทยุ/โทรทัศน์/ป้ายโฆษณา ร้อยละ 10.9 ตามลำดับ

ปี พ.ศ. 2564 : ผู้ตอบแบบสอบถามส่วนใหญ่ตอบว่าทราบ ร้อยละ 95.5 และตอบว่าไม่ทราบ ร้อยละ 4.5 แหล่งข้อมูลที่ได้รับทราบจากผู้นำชุมชน ร้อยละ 41.4 รองลงมาทราบจากคนในครอบครัว/เพื่อนบ้าน ร้อยละ 24.7 ทราบเนื่องจากเป็นทางผ่าน/อยู่ใกล้บ้าน ร้อยละ 16.8 และทราบจากเจ้าหน้าที่บริษัท ร้อยละ 7.1 ตามลำดับ

ปี พ.ศ. 2565 : ผู้ตอบแบบสอบถามส่วนใหญ่ตอบว่าทราบ ร้อยละ 96.4 และตอบว่าไม่ทราบ ร้อยละ 3.6 แหล่งข้อมูลที่ได้รับทราบจากผู้นำชุมชน ร้อยละ 46.2 รองลงมาทราบจากคนในครอบครัว/เพื่อนบ้าน ร้อยละ 22.7 ทราบเนื่องจากเป็นทางผ่าน/อยู่ใกล้บ้าน ร้อยละ 14.9 และทราบจากเจ้าหน้าที่บริษัท ร้อยละ 6.5 ตามลำดับ ดังรูปที่ 7-11



รูปที่ 7-11 ร้อยละการเปรียบเทียบการรับรู้ข้อมูลข่าวสาร และการประชาสัมพันธ์เกี่ยวกับการป้องกัน และแก้ไขผลกระทบสิ่งแวดล้อม ของบริษัท ท็อป เอสพีพี จำกัด ระหว่างปี พ.ศ. 2563-2565

7.4.3 ทศนคติและความคิดเห็นของประชาชนเกี่ยวกับการดำเนินงานของบริษัทฯ ระหว่างปี พ.ศ. 2563-2565

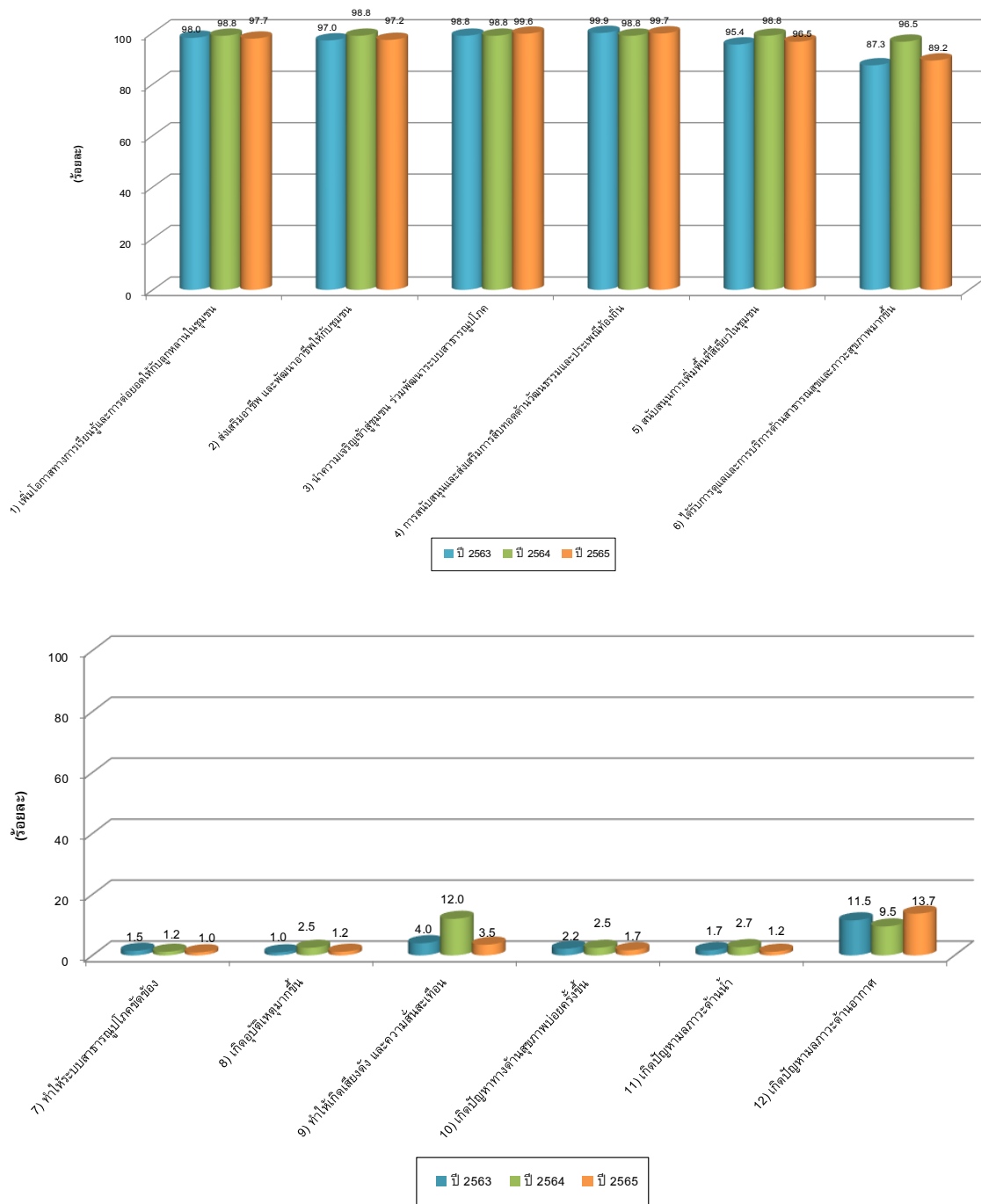
ปี พ.ศ. 2563 : ผู้ตอบแบบสอบถามส่วนใหญ่ คือ ร้อยละ 99.9 มีความคิดเห็นว่าการดำเนินงานของบริษัทฯ ทำให้มีการสนับสนุนและส่งเสริมการสืบทอดด้านวัฒนธรรมและประเพณีท้องถิ่น โดยให้ความเห็นว่ามีผลที่ได้รับในระดับมาก คือ ร้อยละ 63.3 รองลงมาผู้ตอบแบบสอบถามส่วนใหญ่ ร้อยละ 98.8 มีความคิดเห็นว่าการดำเนินงานของบริษัทฯ นำความเจริญเข้าสู่ชุมชน ร่วมพัฒนาระบบสาธารณูปโภคและการคมนาคมขนส่ง โดยให้ความเห็นว่ามีผลที่ได้รับอยู่ในระดับมาก คือ ร้อยละ 55.3 อันดับสาม ผู้ตอบแบบสอบถามส่วนใหญ่ ร้อยละ 98.0 มีความคิดเห็นว่าการดำเนินงานของบริษัทฯ เพิ่มโอกาสทางการศึกษา การเรียนรู้และการต่อยอดให้กับลูกหลานในชุมชน โดยให้ความเห็นว่ามีผลที่ได้รับอยู่ในระดับมาก คือ ร้อยละ 64.0 อย่างไรก็ตาม ผู้ตอบแบบสอบถาม ร้อยละ 11.5 เห็นว่าการดำเนินงานของบริษัทฯ อาจทำให้เกิดปัญหามลภาวะด้านอากาศให้ความเห็นว่ามีผลที่ได้รับอยู่ในระดับน้อย ร้อยละ 6.5 รองลงมาทำให้เกิดเสียงดัง และความสั่นสะเทือน ร้อยละ 4.0 โดยให้ความเห็นว่ามีผลที่ได้รับอยู่ในระดับปานกลาง ร้อยละ 2.5 และผู้ตอบแบบสอบถาม ร้อยละ 2.2 เห็นว่าการดำเนินการของบริษัทฯ อาจทำให้เกิดปัญหาทางด้านสุขภาพบ่อยครั้งขึ้น ให้ความเห็นว่ามีผลที่ได้รับอยู่ในระดับน้อย ร้อยละ 1.8

ปี พ.ศ. 2564 : ผู้ตอบแบบสอบถามส่วนใหญ่ คือ ร้อยละ 98.8 มีความคิดเห็นว่าการดำเนินการของบริษัทฯ เพิ่มโอกาสทางการเรียนรู้และการต่อยอดให้กับลูกหลานใน ชุมชน ส่งเสริมอาชีพ และพัฒนาอาชีพให้กับชุมชน นำความเจริญเข้าสู่ชุมชน ร่วมพัฒนาระบบสาธารณูปโภค มีการสนับสนุนและส่งเสริมการสืบทอดด้านวัฒนธรรมและประเพณีท้องถิ่น สนับสนุนการเพิ่มพื้นที่สีเขียวในชุมชน โดยเพิ่มโอกาสทางการเรียนรู้และการต่อยอดให้กับลูกหลานในชุมชน ให้ความเห็นว่ามีผลที่ได้รับอยู่ในระดับมาก คือ ร้อยละ 82.5 ส่งเสริมอาชีพ และพัฒนาอาชีพ

ให้กับชุมชน ให้ความเห็นว่ามีผลที่ได้รับอยู่ในระดับมาก คือ ร้อยละ 73.5 นำความเจริญเข้าสู่ชุมชน ร่วมพัฒนาระบบสาธารณูปโภค ให้ความเห็นว่ามีผลที่ได้รับอยู่ในระดับมาก คือ ร้อยละ 76.3 มีการสนับสนุนและส่งเสริมการสืบทอดด้านวัฒนธรรมและประเพณีท้องถิ่น ให้ความเห็นว่ามีผลที่ได้รับอยู่ในระดับมาก คือ ร้อยละ 67.5 และสนับสนุนการเพิ่มพื้นที่สีเขียวในชุมชน ให้ความเห็นว่ามีผลที่ได้รับอยู่ในระดับมาก คือ ร้อยละ 67.5 สุดท้ายผู้ตอบแบบสอบถาม ร้อยละ 96.5 มีความคิดเห็น ว่า ได้รับการดูแลและการบริการด้านสาธารณสุขและภาวะสุขภาพมากขึ้น โดยให้ความเห็นว่ามีผลที่ได้รับอยู่ในระดับมาก คือ ร้อยละ 61.5

ปี พ.ศ. 2565 :ผู้ตอบแบบสอบถามส่วนใหญ่ คือ ผู้ตอบแบบสอบถามส่วนใหญ่ ร้อยละ 99.7 มีความคิดเห็นว่า การดำเนินการของบริษัทฯ เพิ่มการสนับสนุนและส่งเสริมการสืบทอดด้านวัฒนธรรมและประเพณีท้องถิ่น รองลงมา นำความเจริญเข้าสู่ชุมชน ร่วมพัฒนาระบบสาธารณูปโภค ร้อยละ 99.6 ลำดับสุดท้าย ร้อยละ 97.7 เพิ่มโอกาสทางการเรียนรู้และการต่อยอดให้กับลูกหลานในชุมชนตามลำดับ

อย่างไรก็ตาม ผู้ตอบแบบสอบถาม ร้อยละ 13.7 เห็นว่าการดำเนินการของบริษัทฯ อาจทำให้เกิดปัญหามลภาวะด้านอากาศ รองลงมาทำให้เกิดเสียงดัง และความสั่นสะเทือน ร้อยละ 6.5 และผู้ตอบแบบสอบถาม ร้อยละ 1.7 เห็นว่าการดำเนินการของบริษัทฯ อาจเกิดปัญหาทางด้านสุขภาพบ่อยครั้งขึ้น และส่วนที่เหลือผลที่อาจเกิดขึ้นจากการดำเนินการ รายละเอียดดังรูปที่ 7-12



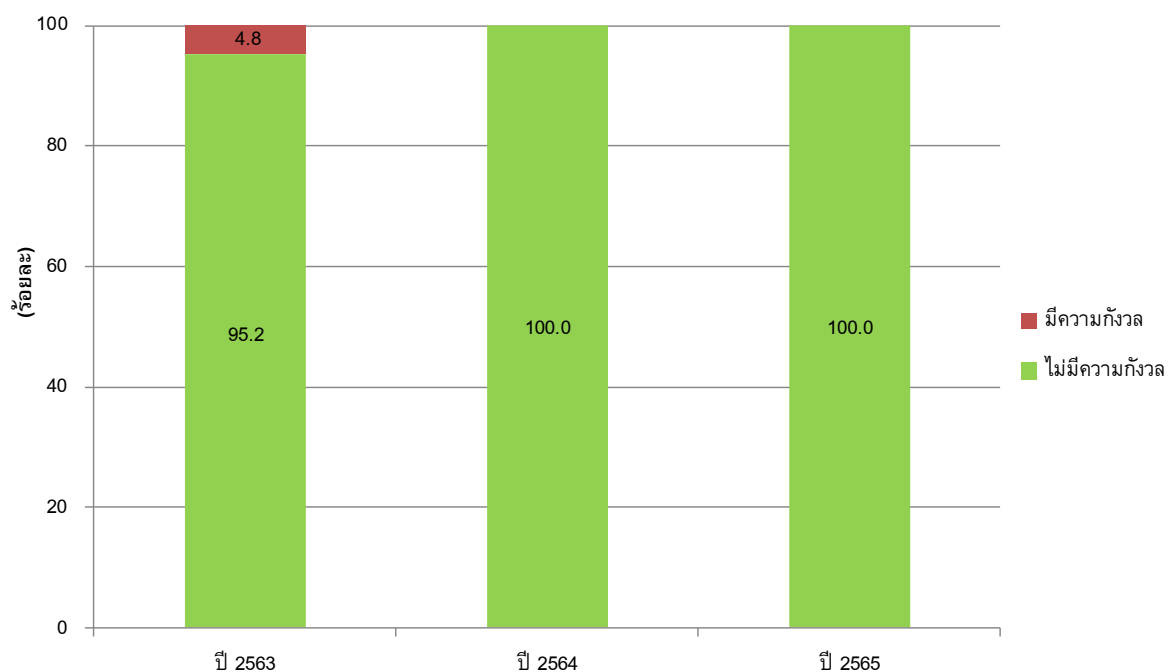
รูปที่ 7-12 ร้อยละการเปรียบเทียบทัศนคติและความคิดเห็นของประชาชนเกี่ยวกับการดำเนินการ
ของบริษัท ท็อป เอสพีพี จำกัด ระหว่างปี พ.ศ. 2563-2565

7.4.4 ความวิตกกังวลต่อการดำเนินการด้านความปลอดภัยในชีวิตและทรัพย์สินของบริษัท ระหว่างปี พ.ศ. 2563-2565

ปี พ.ศ. 2563 : ความกังวลต่อมาตรฐานการดำเนินการด้านความปลอดภัยในชีวิตและทรัพย์สินของบริษัท พบว่า ผู้ตอบแบบสอบถามส่วนใหญ่ ไม่มีความกังวล ร้อยละ 95.2 และมีความกังวลใจ ร้อยละ 4.8

ปี พ.ศ. 2564 : ความกังวลต่อมาตรฐานการดำเนินการด้านความปลอดภัยในชีวิตและทรัพย์สินของบริษัท พบว่า ผู้ตอบแบบสอบถามทั้งหมด ไม่มีความกังวล ร้อยละ 100.0

ปี พ.ศ. 2565 : ความกังวลต่อมาตรฐานการดำเนินการด้านความปลอดภัยในชีวิตและทรัพย์สินของบริษัท พบว่า ผู้ตอบแบบสอบถามทั้งหมด ไม่มีความกังวล ร้อยละ 100.0 ดังรูปที่ 7-13



รูปที่ 7-13 ร้อยละการเปรียบเทียบความวิตกกังวลต่อการดำเนินการด้านความปลอดภัยในชีวิตและทรัพย์สิน
ของบริษัท ท็อป เอสพีพี จำกัด ระหว่างปี พ.ศ. 2563-2565